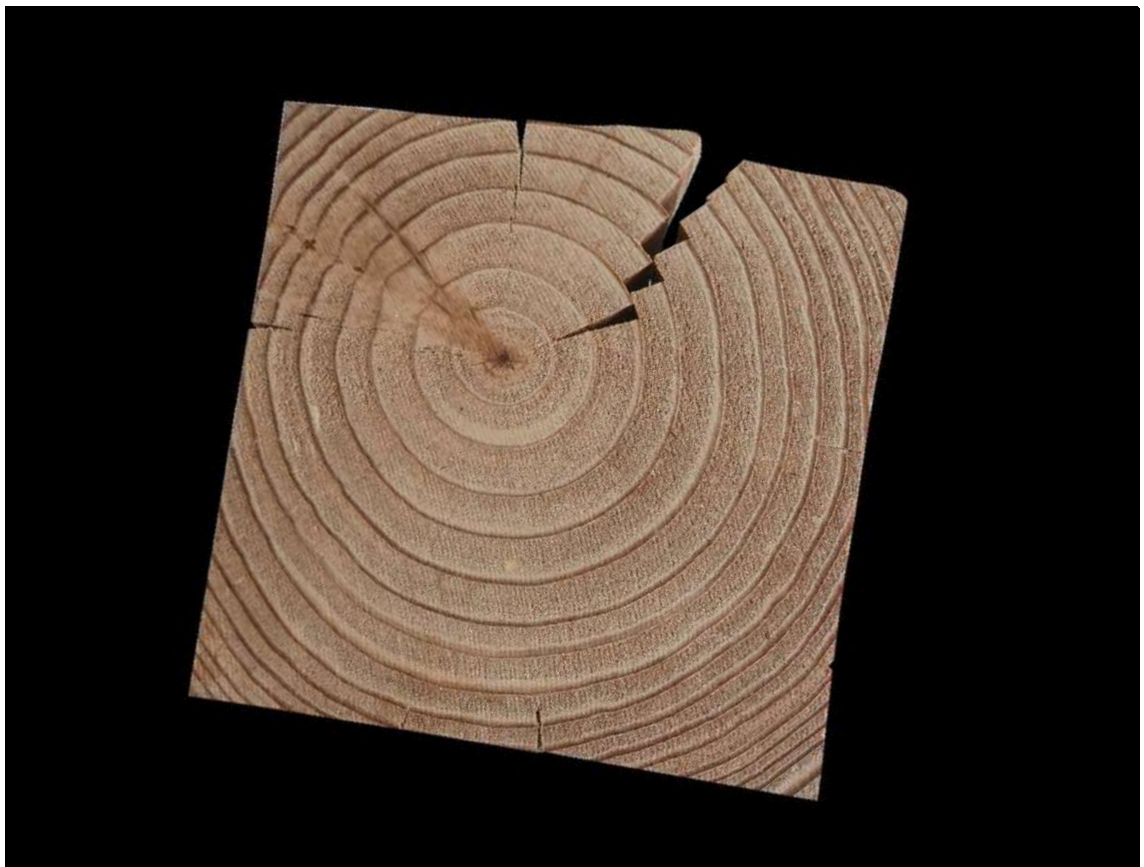


# mfa



L'architecture que nous pratiquons n'est pas un dessin figé mais restitue une vision évolutive.

L'agence est un atelier de projet où nous aimons nous confronter à des projets atypiques.

## Visage d'une âme

Le projet architectural intègre les questionnements liés aux domaines connexes. Si l'architecture dépend de l'urbanisme, l'urbanisme dépend de la mobilité, la mobilité dépend de l'économie, l'économie de la sociologie. Le projet apporte une plus-value aux niveaux : urbain, économique et sociétal, il est d'abord une stratégie de développement.

Suivant le précepte de Cicéron « Le visage est l'image de l'âme », cette stratégie doit donc proposer un visage pertinent aux yeux de tous. Conscient de la charge symbolique des formes architecturales (pour un enfant, sa maison se résume au stéréotype : toiture à double pente, fenêtres et porte), architecture-icône, le projet assume et transgresse, mais privilégie toujours un aspect brut, laissant apparaître les forces internes du bâtiment (structure et réseaux). Le rapport physique de l'utilisateur au bâtiment (poignées et main-courante y participent), architecture-sensation, est également assumé, avec le choix de privilégier l'artisanat plus que l'industriel.







## S'enraciner

L'histoire du développement d'un projet n'est pas continue mais discontinue comme toutes chronologies. Ce sont ces ruptures, ces à-coups qui donnent à développer des projets riches de sens. L'architecte n'est pas celui qui dessine un projet figé mais, comme une éponge, il absorbe et restitue une vision évolutive.

## Des images-clefs

De la réinterprétation de la grande à la petite histoire se tisse le fil rouge du projet. Ancré dans notre culture de moteur de recherche, le projet architectural est travaillé par images-clefs. Celles-ci remettent le projet en question par des apports poétiques et le nourrissent tout au long de son développement. L'architecture remet en perspective le contenant (le bâtiment), son contenu et son contexte; elle donne du sens, apporte du goût à ce qui n'était à l'origine qu'une équation de surfaces et de coûts. Ce travail passe par une écoute attentive du lieu (reconnaissance des trames végétales ou bâties) et des utilisateurs (découvertes de caractères et de pratiques). De ceux-ci émergent des symboles, mis en résonance à d'autres références culturelles, auxquelles ils se rattachent. Le projet, « fabrique du souvenir » et « fabrique de forme », participe à la sédimentation de l'histoire.

## Identité durable

Dans une authentique démarche d'anticipation, de nouvelles fondations sont à construire. Le bâtiment n'est qu'un maillon d'un éco-système qui le dépasse: le lieu, le temps et la fonction.

- Le lieu

En prenant en compte le site (matériau, orientation, topographie), le bâtiment s'ajuste peu à peu à celui-ci. Le projet est imaginé comme le pansement d'un territoire plus large. Les ressources locales sont favorisées, en fonction de la balance entre les énergies grises (production), et les énergies consommées (transport). Le déjà-là est notre premier matériau de travail.

- Le temps

Par l'architecture, les contraintes actuelles (compétences des entreprises, moyens de la maîtrise d'ouvrage) sont inscrites dans un cycle de vie global. L'histoire des lieux est réemployée pour tisser avec celle-ci. Par sa conception durable, le bâtiment inspire également la suite: évolutivité et flexibilité.

- La fonction

Selon les nécessités de l'utilisateur, les choix sont uniques: système « doudoune » de type passif, système « plume » de type bio-climatique. Ce travail privilégie le low-tech, par un détournement de technologies reconnus pour mieux servir une mise en oeuvre économe donc environnementale.

## Agence

L'agence mfa est une équipe d'architectes ayant des compétences reconnues en architecture. Primée à plusieurs reprises : Jeunes Architectes et Paysagistes Ligériens 2016, Prix National Bois 2016, Europan 12.

L'agence a toutes les capacités techniques pour prendre en charge les missions définies dans le cadre de la loi MOP (ESQ, APS, APD, PRO, EXE, ACT, VISA, DET, AOR, DOE), ainsi que les études de faisabilité, de diagnostic, de réhabilitation, de programmation, les études urbaines et ponctuellement les missions d'économie de la construction et d'OPC.

L'architecte-gérant a plus de 15 ans d'expérience professionnelle en phase d'études et phase chantier. Nous nous engageons pour chaque projet à rechercher une réponse ambitieuse, avec notre expertise technique solide et efficace.

## Équipe

1 directeur d'agence – architecte HMONP  
2 chefs de projet – architectes HMONP  
1 ou 2 architectes stagiaires / freelance

## Local

86 m<sup>2</sup> en local partagé  
8 postes de travail  
1 salle de réunion 10 personnes  
1 salle atelier maquette  
Archives

## Informatique

5 postes fixe : PC 2017/19  
2 portables : Macbook Pro  
1 serveur NAS Synology 16 To  
1 iPad pour suivi chantier  
1 imprimante/photocopieur – Konica C203  
1 Imprimante 3D – CR10S  
1 Graveuse laser – K40  
3 disques durs : 2 To, 1 To, 500 Go  
1 mètre laser

## Logiciels

Archicad 23 (CAO-BIM-3D), AutoCAD 2021, Sketchup 2021, PhotoscanPro (Scan3d), Archiwizard (Calcul thermique RT2012), Suite Adobe CC, Suite Office

Siret : 821 233 756 00021  
No d'ordre : S18383  
No adhérent MAF : 60448

## Une démarche Entreprise à mission

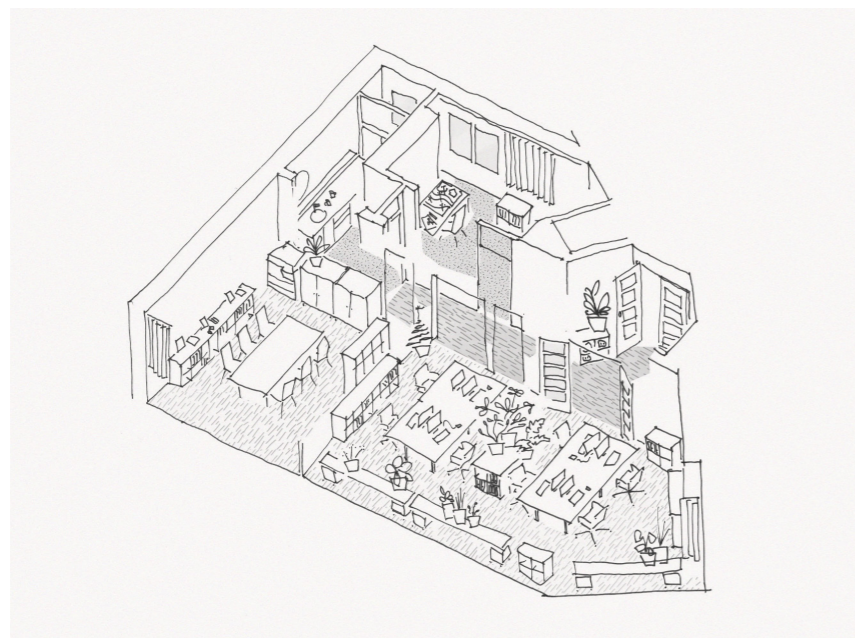
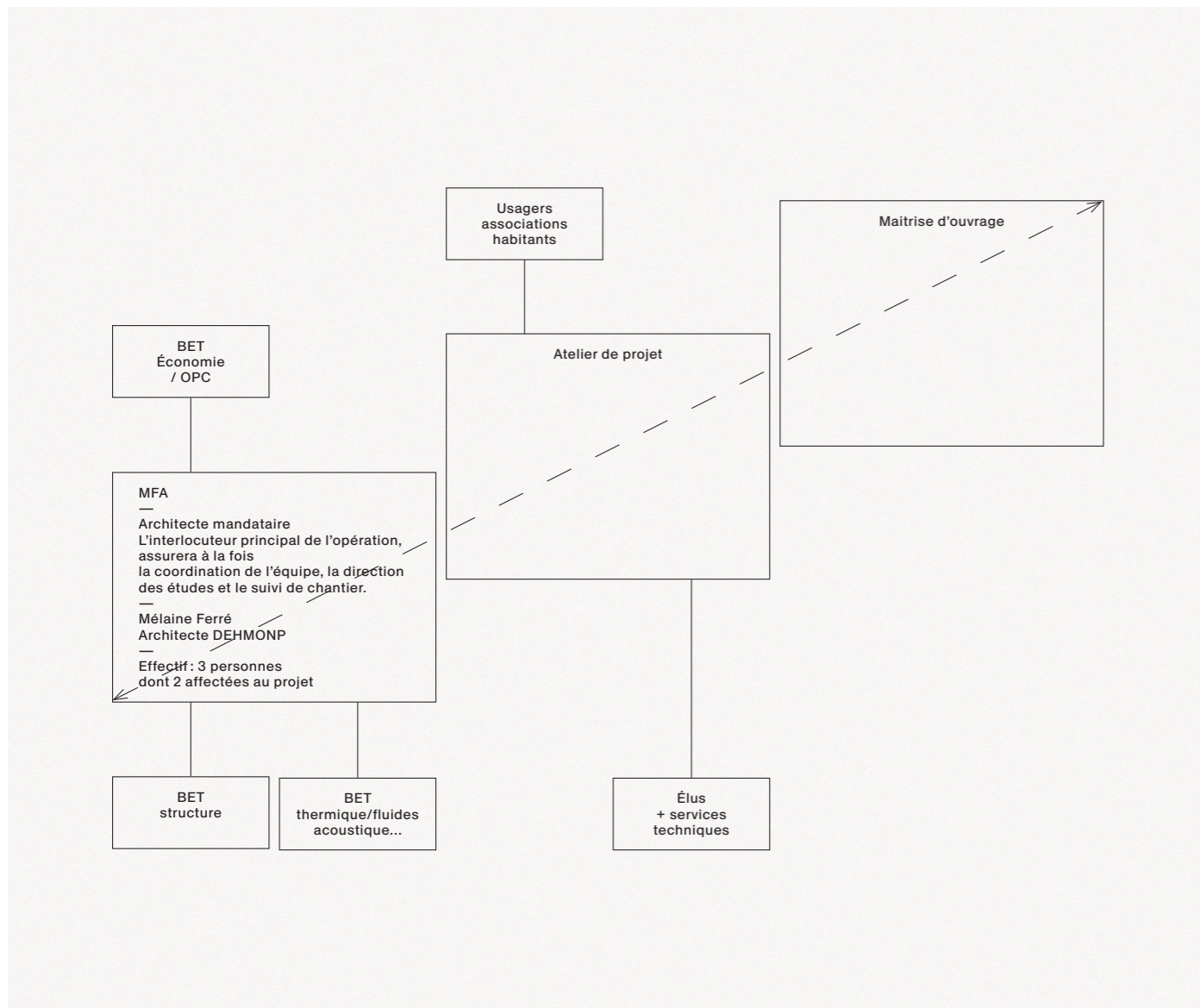
### Agir pour l'Environnement

- Le choix de projets dans un rayon d'action local afin d'éviter les déplacements coûteux en énergie fossile.
  - Des déplacements courts à vélo : idéalement situés en plein centre ville, nous généralisons les déplacements à vélo : trajets domicile / travail, et réunions avec nos partenaires et clients localisés en centre ville. Un vélo-cargo est disposition pour tous.
  - Des déplacements longs en train ou en covoiturage avec les partenaires.
  - La limitation des déchets avec du linge en tissu lavable, des lunchboxes en libre-service, la valorisation des déchets par le tri sélectif en sacs jaunes, verre, papier, et cartouches d'encre.
  - Le papier recyclé A4/A3 en impression Recto/Verso et le réemploi des faces non-imprimées.
  - Le compostage dans le composteur du local partagé, géré par nos soins.
  - Le café en grain bio et les produits ménagers écologiques
  - La maîtrise des consommations de chauffage avec thermomètres d'ambiances sur chaque bureau.

### Des conditions de travail positives

- Une grille des salaires éthique : les rémunérations sont indexées sur la convention collective des architectes, augmentées à chaque révision du point d'indice, elles présentent 10% d'écart entre le plus bas et le plus haut salaire.
  - Le respect de la durée du temps de travail de 35 heures hebdomadaires, aménagées individuellement avec la proposition pour tous de la semaine de 4 jours.
  - La prévention contre le sexisme et le respect de la parité.
  - Le respect des normes du code du travail : ergonomie des postes de travail (fauteuils haut de gamme, souris ergonomiques, écrans réglables), qualité de l'éclairage, renouvellement de l'air, surface minimum par collaborateur, local accessible aux personnes à mobilité réduite.
  - La convivialité par des repas pris en commun avec les coworkers, de temps de partage d'expériences, et de temps de loisirs : jeux de sociétés, jardinage...
  - L'accès à des espaces d'intimité et de détente pour se reposer, téléphoner, faire la sieste...





## Mélaïne Ferré



Gérant  
Architecte HMONP  
12 ans gérant mfa

### Expériences professionnelles

Depuis 2012  
Création de l'agence mfa –  
Mélaïne Ferré architecture – Nantes  
2011–12  
Fau Xavier Fouquet  
Chef de projet – Nantes  
2010–11  
AUA Paul Chemetov  
Chargé d'études, Paris  
2009–10  
AREP Assistant d'études, Paris  
2009  
Paul Laurendeau Architecte  
Stage – Montréal, Canada  
2008  
Ash Sakula Architects  
Stage – Londres, Angleterre

### Formation initiale

2010  
Obtention de l'habilitation à la maîtrise  
d'œuvre en nom propre, l'École  
Nationale Supérieure d'Architecture  
de Paris Val de Seine  
2009  
Obtention du diplôme d'état  
d'architecte à l'École Nationale  
Supérieure d'Architecture  
de Paris Val de Seine  
2007–08  
Erasmus, University of Manchester,  
Angleterre

### Formation continue

2024  
DynaMOE – Audit énergétique  
en copropriété  
2023  
Le réemploi dans l'acte de bâtir –  
CNEAF/MAF  
2020  
Valorisation des eaux de pluies  
– GEP Atlantique  
2016  
Diagnostic architectural et énergétique  
du bâtiment – GEP Atlantique

### Enseignement

2020–22  
Enseignant vacataire L3 –  
Cursus ingé-archi,  
ENSA / Centrale Nantes  
2017–18  
Interventions en cours de HMONP –  
ENSAB Rennes

### Projets principaux

#### Logements

- 9 logements sociaux intermédiaires et un cabinet médical à Langan (35), Archipel Habitat – Mission complète, en cours
- 12 logements collectifs et 4 maisons individuelles, le Rheu (35), construction bois hors site, Id&al groupe – Mission complète, en cours
- 24 logements collectifs à Orvault (44), Vilogia – Mission complète, livré
- 41 logements collectifs à Bouguenais (44), Nacarar, Mission complète, livré
- Maison neuve en ossature bois à Nantes, 120m<sup>2</sup> privé, réalités Mission complète, livré
- 83 logements collectifs à Pirmil et locaux d'activités, Nantes (44), 11300 m<sup>2</sup>, Galeo – Concours-ESQ
- 16 logements collectifs à Nantes (44), Id&al – ESP-APS-APD-PRO-DCE-AOR
- 10 logements sociaux collectif, réhabilitation, Nantes, 682 m<sup>2</sup>, Habitat 44 – Mission complète, livré
- 82 logements collectifs et commerces, Pont du cens Nantes, 4780 m<sup>2</sup>, Ataraxia et Atlantique Habitation – Concours
- 29 logements collectifs et 9 maisons individuelles groupée, 2880 m<sup>2</sup>, Angers, Galéo – Concours
- 68 logements collectifs et 20 maisons groupées, Clisson, 5524 m<sup>2</sup>, Les nouveaux constructeurs – Concours
- 64 logements collectifs et 22 logements intermédiaire, Avrillé (49), 5660m<sup>2</sup>, les nouveaux constructeurs – Concours

#### Équipements / Mixte / Tertiaires

- Restructuration/Extension Groupe scolaire Don Bosco, 944 m<sup>2</sup>, Nantes (44) – Conception, en cours
- Extension lycée privé Saint Joseph, 4190 m<sup>2</sup>, Bressuire (72) – Concours
- Salle d'études provisoire Hors-site CLT bois, 180 m<sup>2</sup>, Paris (75) – Mission complète, livré
- Réhabilitation et extension du pôle enfance, 1174 m<sup>2</sup>, Monnières (44) – Mission complète, livré
- Restructuration bâtiments supérieurs, 1532 m<sup>2</sup>, Angers (49) – ESQ-APS-APD
- Restructuration école-collège, 5200 m<sup>2</sup>, Neuilly/Seine (92) – Faisabilité
- Extension Groupe Scolaire –

- 4399 m<sup>2</sup>, Botyre (Suisse) – Concours
- Groupe Scolaire, 4399 m<sup>2</sup>, Thonex (Suisse) – Concours, 1<sup>er</sup> mention 2023
- Extension et restructuration de la maison paroissiale de Clisson, 490 m<sup>2</sup>, Paroisse de SMVS, Clisson (44) – Concours-APS-APD-PRO-DCE-AOR
- Création d'une maison paroissiale et café solidaire, 360 m<sup>2</sup>, Paroisse de Chateaubriant – ESQ-APD
- Maison d'assistante maternelles à Trignac (44), LAD SELA, 360 m<sup>2</sup> ESQ-APD-PRO-DCE
- Cabinet de kinésithérapeute, réhabilitation, Nantes, 100m<sup>2</sup>, privé – Mission complète, livré
- Appel à idées « ambitions maritimes » hôtel 4\*, bureaux, 318 logements, centre médical, crèche, 34000m<sup>2</sup>, Saint Nazaire (44) – Concours
- Galerie littéraire et galerie d'exposition, Paris (75), privé, 665 m<sup>2</sup> ESQ – APS

### Prix

2023  
40 under 40, lauréat  
2021  
AVivre 2021, Prix rénovation  
2016  
Jeunes Architectes et Paysagistes Ligériens 2016, lauréat  
2016  
Prix National Construction Bois  
2015  
Architectures Elementaires – Algeco  
2015  
« Transit 2025 », lauréat  
2013  
Europan–12 2013 : « La ville adaptable », mention spéciale  
2012  
Prix W 2012 : « Re-generazion Venezia », lauréat

### Expositions

2024  
• Premiers pas de côté Pirmil – Les Isles, 18 réponses pour faire transitions, Nantes  
• Concours Groupe Scolaire, Thonex (Suisse)  
2023  
• Europe 40under40 DeignAward, The European Centre, Athènes (Grèce)  
• Concours Groupe scolaire, Ayent (Suisse)  
2016  
• JAPL 2016, ENSA – Nantes  
• Prix National de la Construction Bois, Nantes  
2014  
• E12 « Europan 12 » Cité de l'architecture et du Patrimoine, Paris  
2012  
• PWV The award winners of the prize W2012, Venise (Italie)





## Clémence Jeandot

Cheffe de projet  
Titulaire du diplôme d'état d'architecte  
et de l'habilitation à la maîtrise d'ouvrage en nom propre

### Expériences professionnelles

Depuis 2016  
mfa – Mélaïne Ferré architecture, Nantes  
2016  
DV Conception, Nantes  
2013  
Athéna, Paris  
2010  
A+A Architectes, Paris

### Formation initiale

2019  
Obtention de l'habilitation à la maîtrise  
d'œuvre en nom propre, l'École Nationale  
Supérieure d'Architecture de Nantes  
2015  
Obtention du diplôme d'état d'architecte à  
l'École Nationale Supérieure  
d'Architecture de Nantes  
2014–15  
Erasmus Karlsruher Institut für  
Technologie, Karlsruhe, Allemagne  
2010  
DUT Techniques de commercialisation,  
Université Paris XII-Créteil

### Formation continue

2023  
Les pathologies du bois dans la  
construction – GEP Atlantique  
2020  
Le paysage des projets d'architecture –  
GEP Atlantique

### Enseignement

2014  
Monitorat Licence 1 – accompagnement  
des étudiants de première année dans  
l'exercice du projet architectural

### Projets principaux

mfa – 2016 à aujourd'hui

- 12 logements collectifs et 4 maisons individuelles, le Rheu (35), construction bois hors site, Id&al groupe – Mission complète
- 24 logements collectifs à Orvault (44), Vilogia – Mission complète, livré
- Réhabilitation et extension du pôle enfance de Monnières (44) – DCE-AOR-Suivi de chantier
- Restructuration bâtiments supérieurs, 1532 m<sup>2</sup> – Angers (49) – APS-APD
- 9 logements sociaux intermédiaires et un cabinet médical à Langan (35), Archipel Habitat – PRO-DCE
- Extension Groupe Scolaire, 4399 m<sup>2</sup>, Botyre (Suisse) – Concours
- Extension et restructuration de la maison paroissiale de Clisson, 490 m<sup>2</sup>, Paroisse de SMVS Clisson – PRO-DCE-AOR

RICH lighting design 2016

- Dessinatrice – Conception lumière club med Sa Balaia, Algarve, Portugal



## Aurore Haudry

Cheffe de projet  
Titulaire du diplôme d'état d'architecte  
et de l'habilitation à la maîtrise d'ouvrage en nom propre

### Expériences professionnelles

Depuis 2022  
mfa – Mélaïne Ferré architecture, Nantes  
2017–2022  
Magnum, Nantes  
2016  
GPAA, Nantes  
2015–16  
MC Desmars, Nantes  
2014–15  
Bohuon-Bertic, Nantes

### Formation initiale

2018  
Obtention de l'habilitation à la maîtrise  
d'œuvre en nom propre à l'École Nationale  
Supérieure d'Architecture de Nantes  
2016  
Obtention du diplôme d'état d'architecte  
à l'École Nationale Supérieure  
d'Architecture de Nantes

### Formation continue

2019  
Formation Révit – 10 jours

### Projets principaux

mfa – 2022 à aujourd'hui

- 9 logements sociaux intermédiaires et un cabinet médical, Langan (35), Archipel Habitat, 820 m<sup>2</sup> SP – Suivi de chantier DET
- Groupe scolaire, Thônex, Commune de Thonex (Suisse), 5 141 m<sup>2</sup> – Concours
- 40 logements, Trignac (44), Groupe Lamotte, 2 519 m<sup>2</sup> – Concours

### Magnum – 2017–2023

- Extension/Rénovation IUT, Le Mans (72), Région pays de la Loire, 617 m<sup>2</sup> neuf & 3 752 m<sup>2</sup> rénovation – Concours, ESQ, APS, APD, DCE, ACT, DET
- Rénovation séminaire Saint Jean, création de logements et rénovation des salles de cours et de restauration, Nantes (44), Association diocésaine, 4 338 m<sup>2</sup> SP – Mission complète
- 71 logements collectifs, Saint Herblain (44), Marignan, 4 612,79 m<sup>2</sup> SP FAISA, ESQ, APS, PC, APD, PRO
- Extension collège Molière, Beaufort en Anjou (49), Département de Maine et Loire, 1 113 m<sup>2</sup> – Concours lauréat
- Médiathèque et 6 logements sociaux, Sevreinoine, Commune de Sevreinoine (49) et SLH, 1 913 m<sup>2</sup> – Concours
- Siège Communautaire de Clisson et Maison de l'Économie, Clisson, Communauté de Commune Clisson, 1913 m<sup>2</sup> SP – Concours
- Extension des Archives départementales, Vannes, Conseil départemental du Morbihan, 2 667 m<sup>2</sup> – Concours

### GPAA – 2016

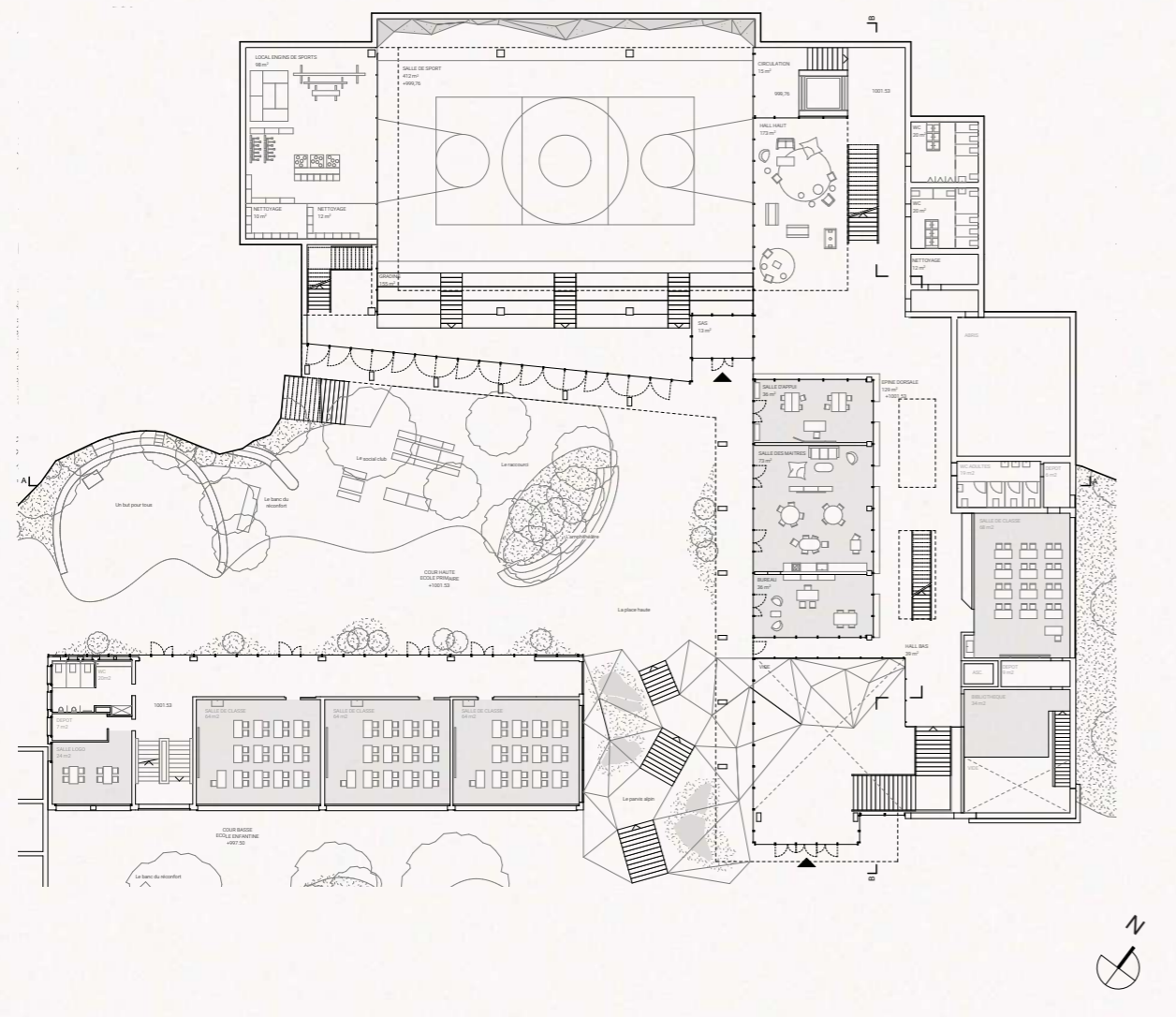
- Centre de Loisirs, Rouen, Mairie du Petit Quevilly, 2575 m<sup>2</sup> – Concours
- Hôpital EHPAD médicalisé, Port Louis, Centre Hospitalier de Port Louis, 13 500 m<sup>2</sup> (230 lits) – Concours
- Foyer médicalisé, Draveil, Institut Le Val Mandé, 3000 m<sup>2</sup> SU – Concours

### Marie Christine Desmars architecte – 2015-2016

- Extension/restructuration du Musée du Poirée, Barenton – Mission complète



1:500



## Groupe scolaire Botyre

À flanc de coteau, Botyre est un des villages en terrasse d'Ayent qui donne à contempler de nombreuses vues sur les Alpes; le groupe scolaire dispose ainsi d'une situation privilégiée. Un rapport particulier au paysage s'instaure pour les enfants, une ouverture sur le monde.

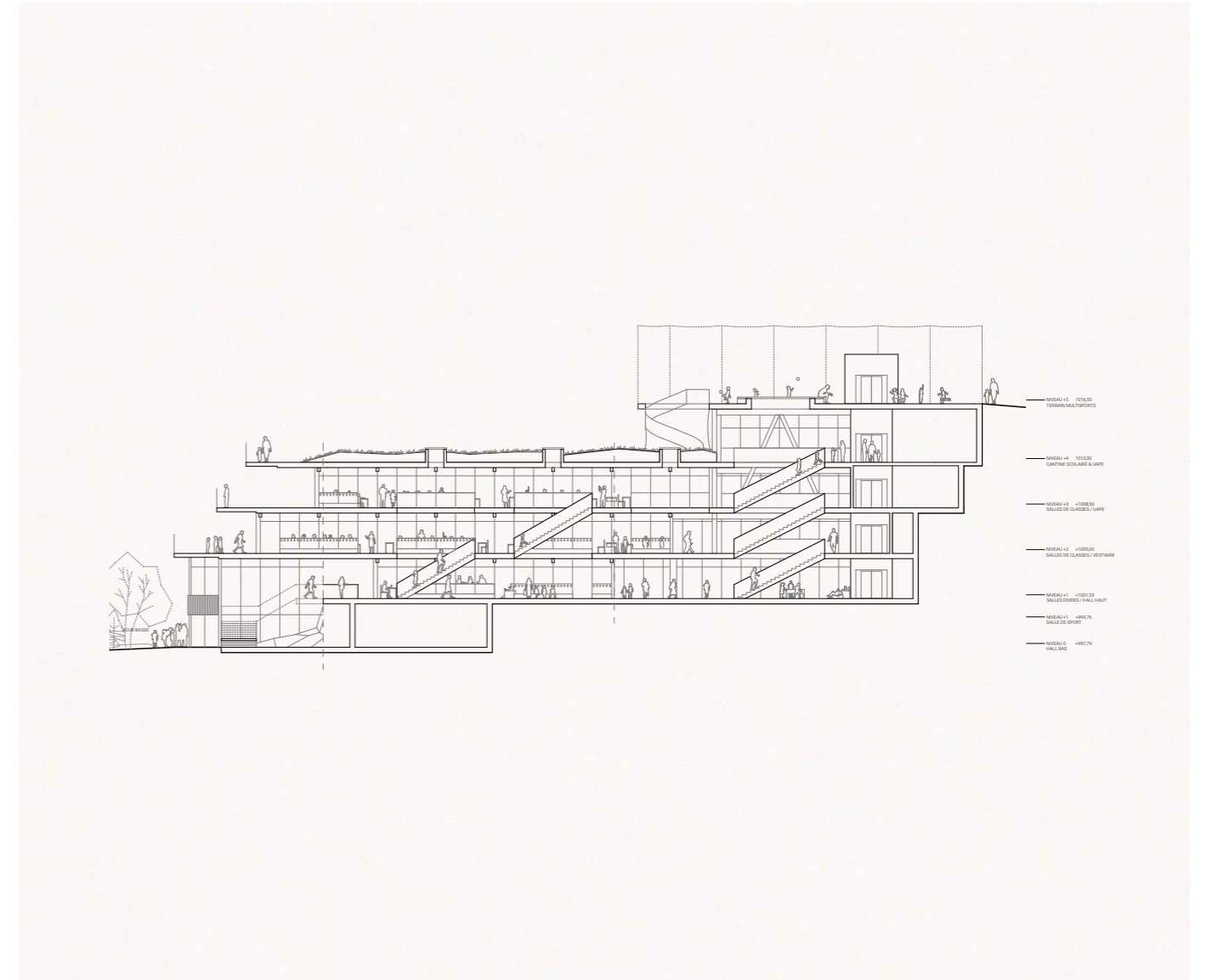
Le futur bâtiment, s'adosse à un l'existant. L'organisation de la salle de gymnastique et l'école d'origine sont ainsi maintenues, seules certaines façades seront modifiées ou mises aux normes.

Le dispositif en « strates » et en gradins, superposant les infrastructures scolaires, l'UAPE, la cantine scolaire et les nouveaux équipements sportifs, répond à la fois aux problématiques de flux avec des accès piétons différenciés et propose des espaces extérieurs en continuité de ceux intérieurs.

L'aménagement paysager ludique et sensible, jouant avec la topographie du site et le revégétalisant, assure aussi une continuité entre la cours haute et basse pour fluidifier les liens entre les différents espaces.

Les enjeux de sobriété environnementale et de parasismique sont aussi pleinement considérés pour proposer un projet durable. De plus, les matériaux locaux recyclés et à faible empreinte carbone sont ici privilégiés.

Mœ	mfa
Équipe	BAP + PINI Groupe
Mo	Commune d'Ayent
Prog.	7 salles de classes, salle multisport avec vestiaire, Périscolaire, cantine scolaire
Site	Commune d'Ayent   Suisse
Mission	Concours – Non retenu
Surface	4 399 m <sup>2</sup> SP
Budget	13 M€ HT
Statut	2023





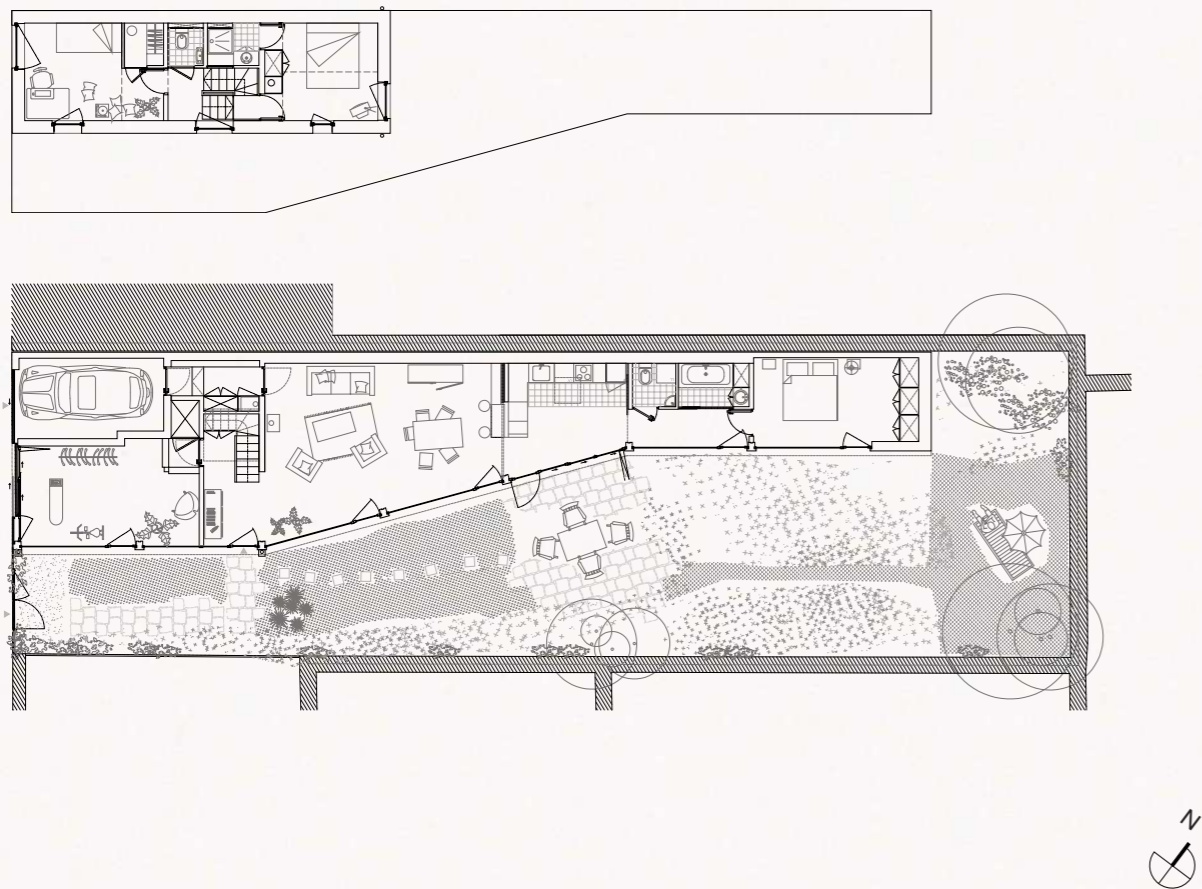








1:100



## « L'amour des cèdres » Insérer une maison en ville

Inespéré, ce "coin de paradis" à Nantes, terrain libre de 326 m<sup>2</sup>. Inespéré mais contraignant réglementairement: un espace boisé inconstructible décrit un arc de cercle au sud. Inespéré, il ne reste plus qu'à contempler les deux cèdres voisins. Le programme varie tout au long du développement du projet:

- S'agit-t-il d'un seul logement ?
- S'agit-t-il de deux logements ?
- S'agit-t-il d'un bureau et d'une maison ?
- La cuisine doit-elle être ouverte ou fermée ?
- Une cave, est-elle vraiment nécessaire ?

Ces allers-retours, ces mises au point sont guidés par le choix premier de conserver une trame régulière de poteaux de 3,70 m en façade sud, dans laquelle viendront s'ajuster la programmation. En effet, la maison se glisse en longueur sur le terrain et la partie de plain-pied s'affine jusqu'à être réduite à 3 m de large.

Pour profiter pleinement du jardin, toute la façade du RdC est vitrée sur sa hauteur. L'étage, plus refermé, comme une boîte en lévitation, est perforé de multiples ouvertures, conservant l'intimité domestique. Il laisse également passer le soleil venant de l'ouest jusqu'au bout du jardin. Les façades sont composées d'un bardage bois à pose verticale en mélèze de France et de menuiseries extérieures en bois exotique.

Mœ	mfa
Mo	Privée
Prog.	Maison individuelle
Site	Nantes (44)
Mission	Base + EXE + OPC
Surface	120 m <sup>2</sup>
Budget	250 K€ HT
Statut	Livré - 2016



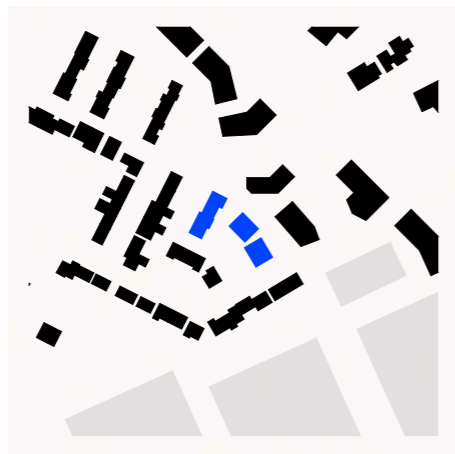
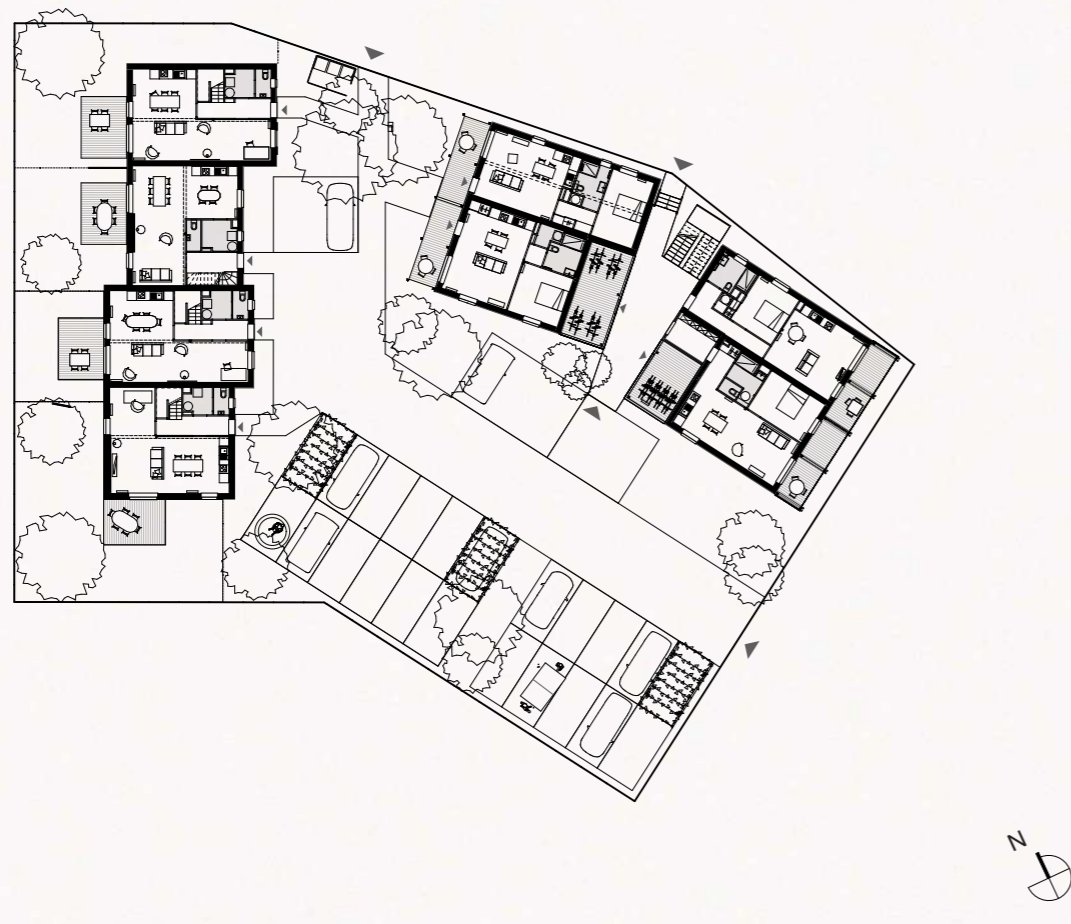








1:500



## 16 logements hors-site bois

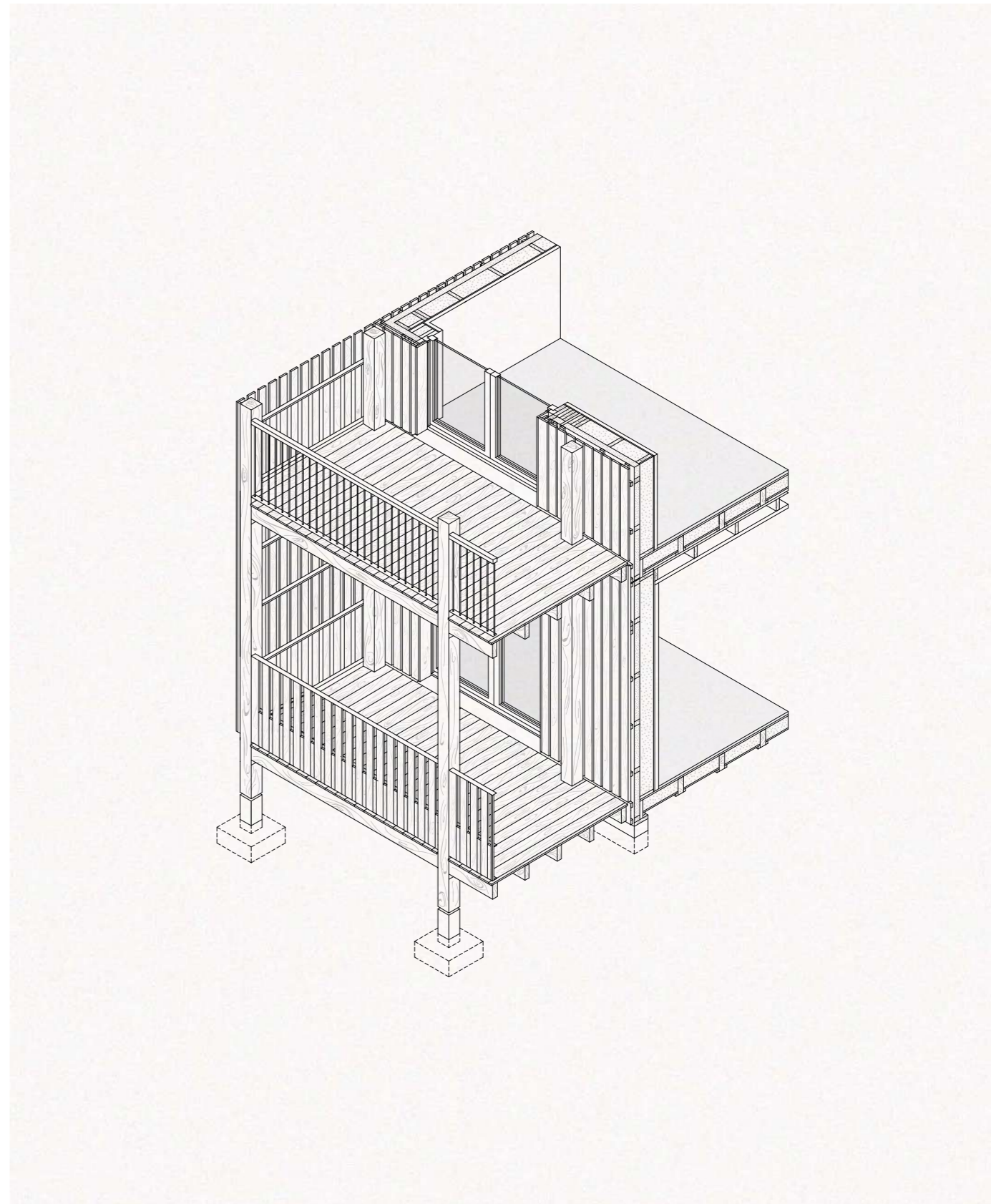
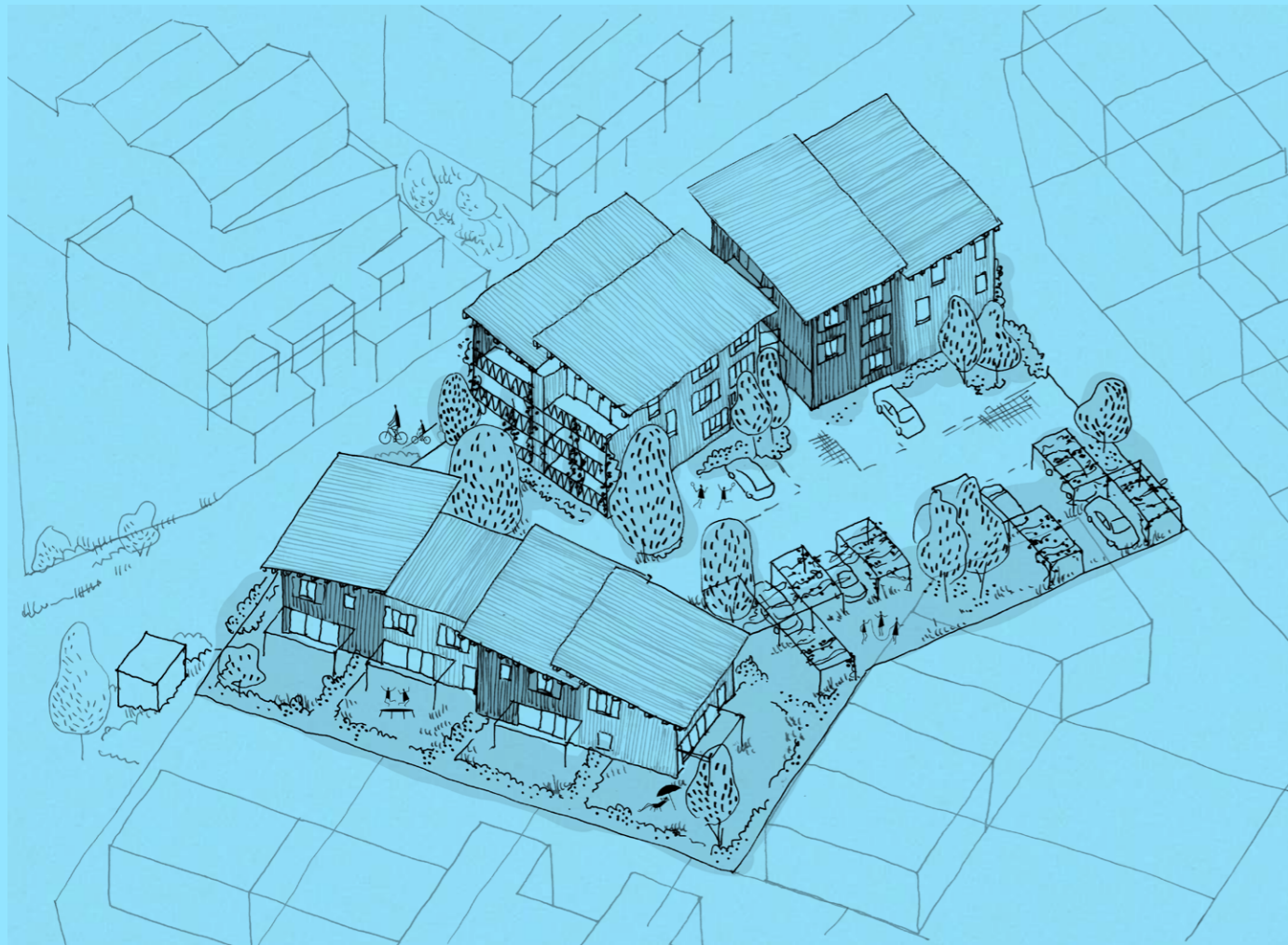
Mœ	mfa
Équipe	Vestack + Solab + ALS + Abeil + Origami
Mo	Idéal Groupe
Prog.	12 logements collectifs en accession libre + 4 maisons individuelles abordables
Site	ZAC Trémelière, Lot E, Le Rheu (35)
Mission	Mission complète
Surface	1 120 m <sup>2</sup>
Budget	1,60 M€ HT
Statut	2023 – DET en cours

Entièrement conçu en modules 3D bois, assemblés en atelier, les finitions y sont aussi réalisées et les équipements posés, l'ensemble du projet est calibré sur les gabarits routiers. La dépense carbone des convois est largement compensée par le bilan carbone du projet: terrassement réduit au minimum, plancher bas en bois, ensemble de la structure en bois... atteignant un niveau E2C2. L'ambition biosourcée Niveau 3 permet également de répondre à la question des ressources limitées.

Au nord-ouest une bande de 4 maisons individuelles groupées R+1 et à l'est, les logements collectifs en deux plots avec distribution centrale par coursive : 16 logements en R+2.

Les logements collectifs en double orientation offrent de larges baies sur des balcons au nord-ouest et sud-est, pour tous les logements collectifs. Les fenêtres avec volets sont implantées au sud, animant la façade. La coursive centrale, les structures des balcons rapportés, les découpages des toitures viennent apporter de la profondeur et découper les façades. Traitement alternatif des bardages : gris et graphite.











## Extension de plain-pied

Mœ	mfa
Équipe	nc
Mo	Privée
Prog.	Rénovation d'un atelier d'artiste
Site	Nantes   44
Mission	Base + EXE + OPC + OPC + STD
Surface	85 (+75) m <sup>2</sup> SHAB
Budget	nc
Statut	2017 – Livré

### 1<sup>er</sup> prix A Vivre Renovation, 2021

Le bâtiment initial, un atelier de sculpteur, se situe dans un quartier résidentiel de Nantes, sa superficie est de 116 m<sup>2</sup>. Tout le projet est de créer une maison dans ce hangar tout en gardant son esprit d'atelier. La transformation prévoit la dépose d'une partie de la toiture pour créer : une cour côté rue bien orientée et d'un patio côté cœur d'îlot. La nouvelle charpente en bois prend appui sur les fermettes industrielles en acier, et les façades intérieures sont composés de murs ossature bois. Un grand mur-rideau en bois assure la continuité visuelle de la cour et du séjour en double hauteur. Une mezzanine surplombe le séjour avec une terrasse en continuité, offrant malgré la surface réduite des espaces extérieurs, une variété d'ambiances : cour atelier minéral, terrasse comme suspendue, ou patio intimiste végétalisé.



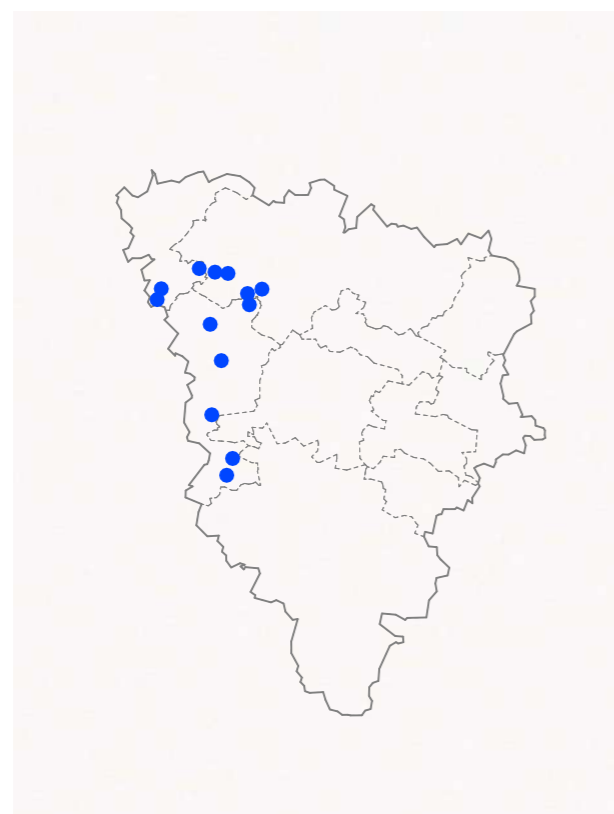
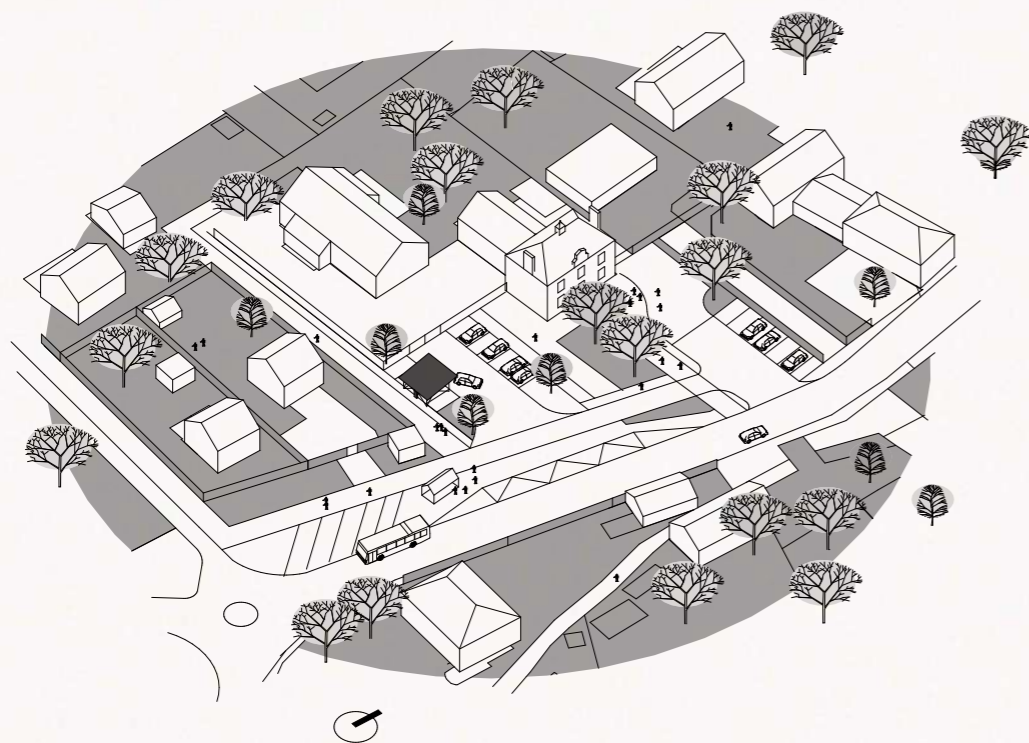








1:200

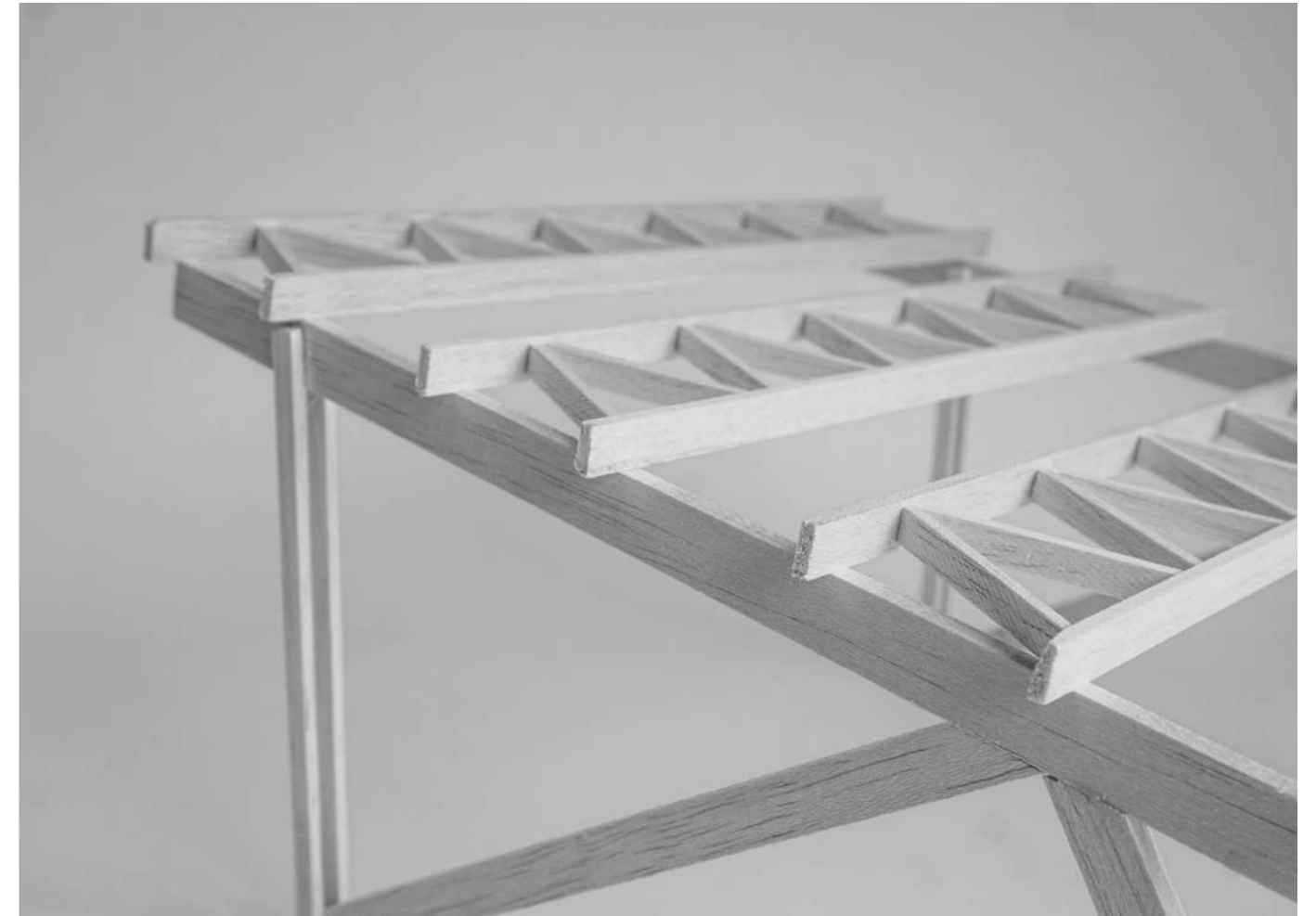
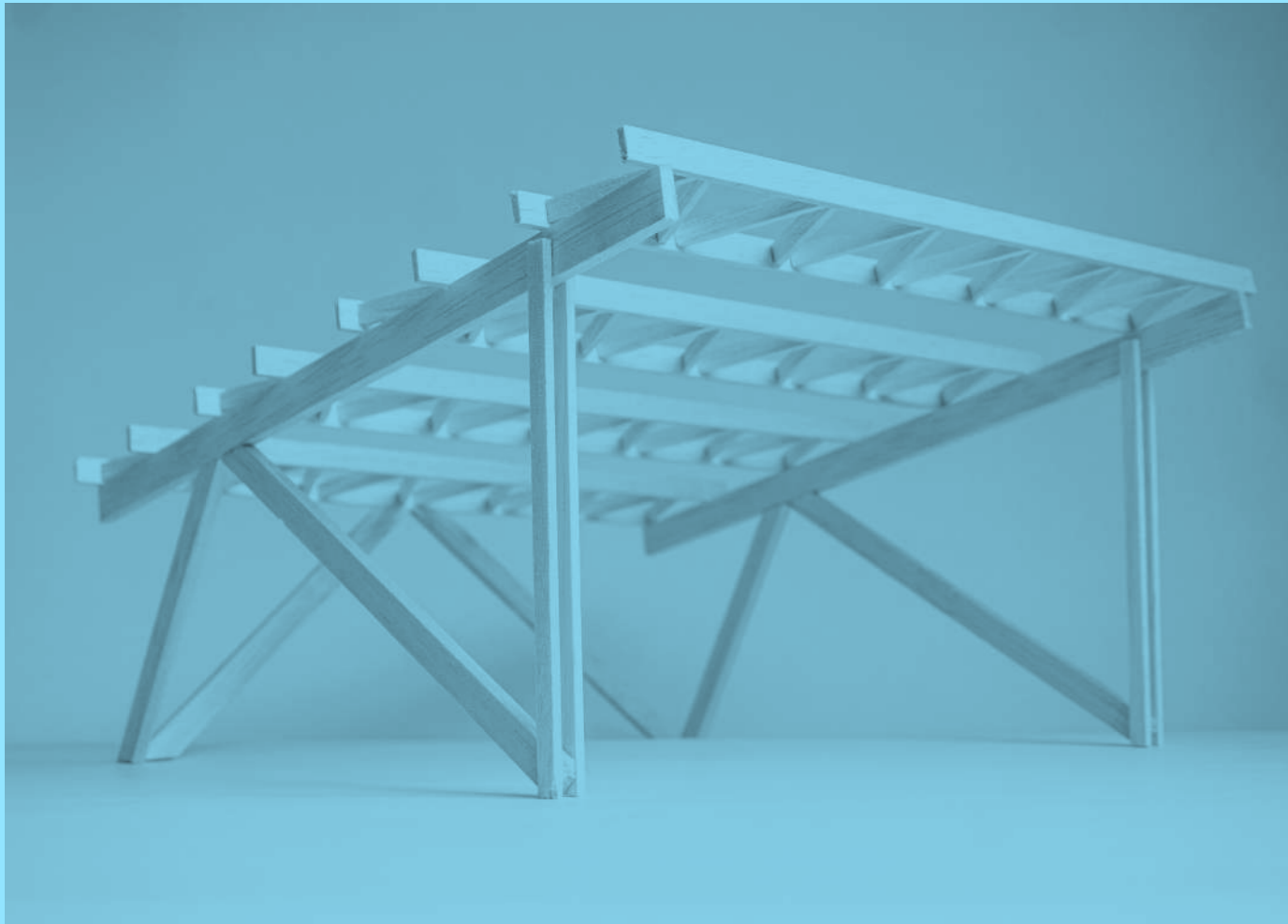


## Ombrières photovoltaïques sur 13 sites pilotes

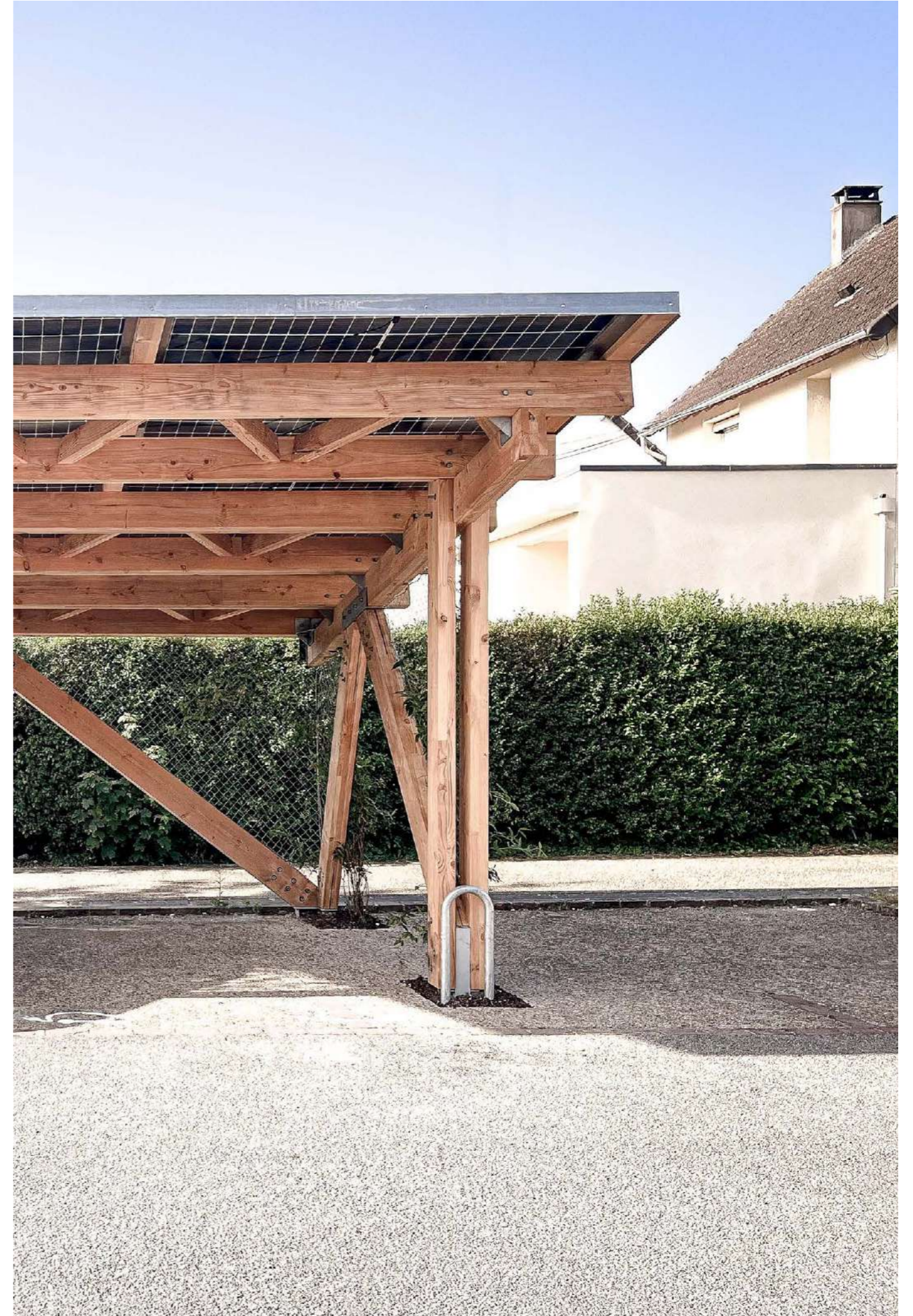
Mœ	mfa
Équipe	Ingeligno + SogSolar
Mo	Département des Yvelines
Prog.	Ombrières photovoltaïques sur 13 sites pilotes
Site	Département des Yvelines
Mission	PC
Surface	nc
Budget	45 k€ HT / unité
Statut	2023 – Livré

Un projet adaptable et sobre, pouvant s'inscrire dans des contextes variés permettant la recharge des véhicules électriques via des bornes alimentées par des panneaux solaires : voici les contraintes intégrées par ce projet d'ombrières solaires. Ce projet a été pensé pour s'implanter au cœur de plusieurs communes des Yvelines. Actuellement, 13 versions de ces petits équipements sont construites ou en cours d'instruction, mais le projet continue et des implantations complémentaires devraient voir le jour dans d'autres villes du département. La structure en douglas naturel participe à la réflexion sur le cycle de vie de l'édifice, poussant l'esthétique tout en équilibre de l'ombrière : poutres treillis bois et assemblages moisés. Chaque localisation de projet et chaque pente de toiture ont été étudiées afin de maximiser la production électrique des ombrières. En complément, la structure bois devient le soutien d'une maille métallique permettant l'accueil de plantes grimpantes pour la création d'un îlot de fraîcheur et le support de la biodiversité.



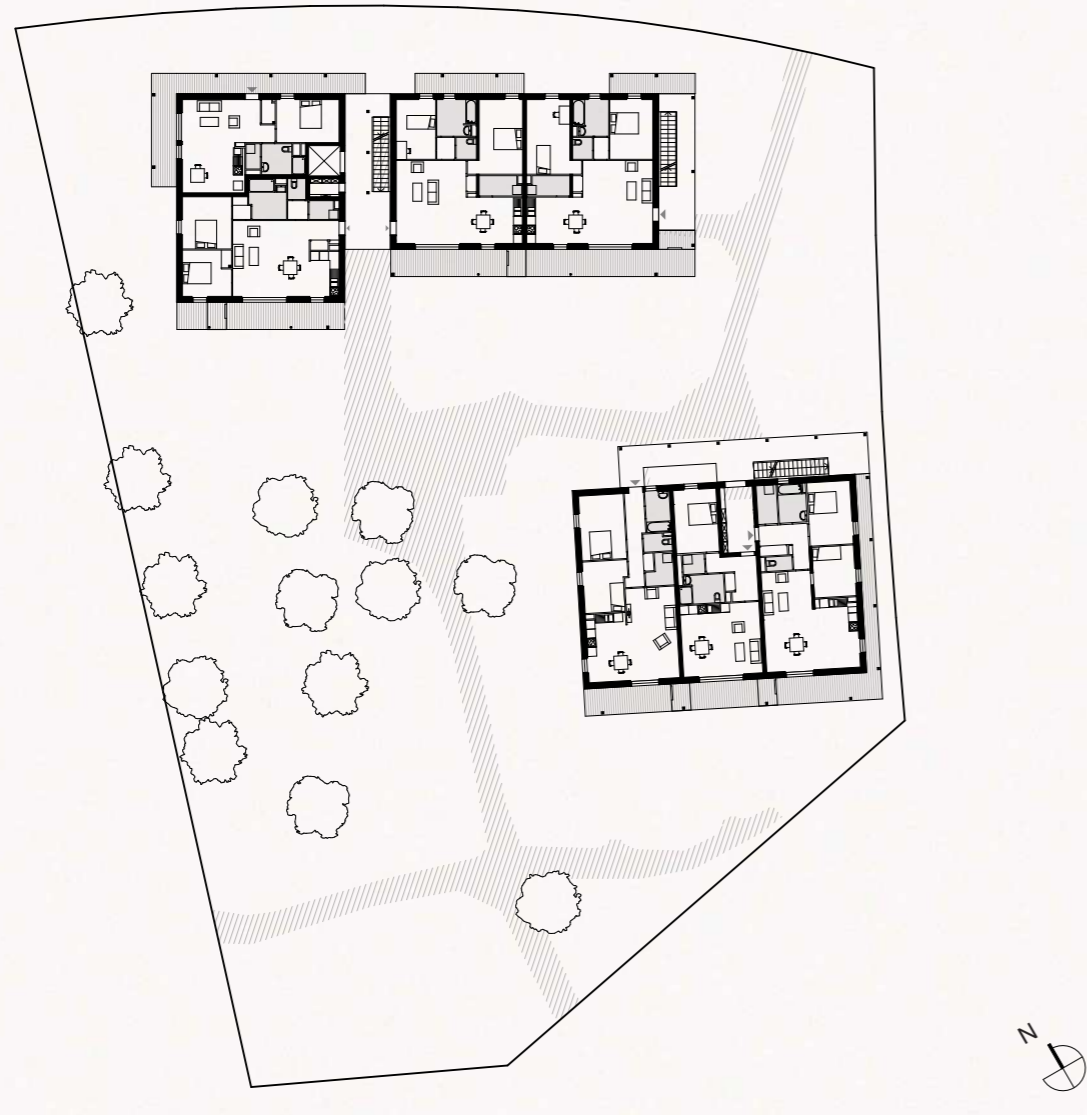








1:500



## 24 logements collectifs bas-carbone

Comme un bateau amarré à son port, le projet tisse des liens en tension avec son contexte. Notre projet laisse percevoir la cime des arbres au-dessus des attiques, permettant des vues depuis l'espace public jusqu'en cœur d'îlot...

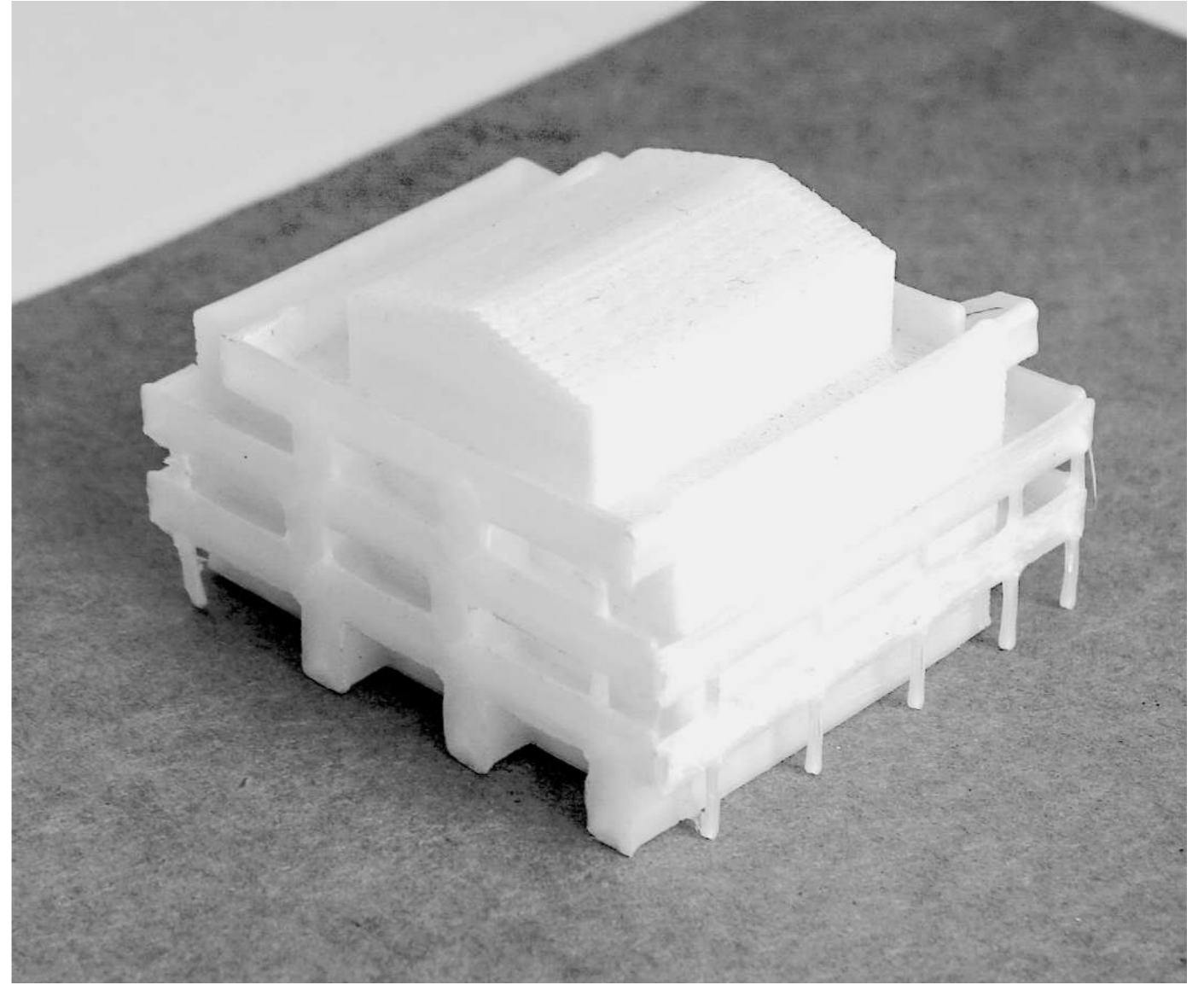
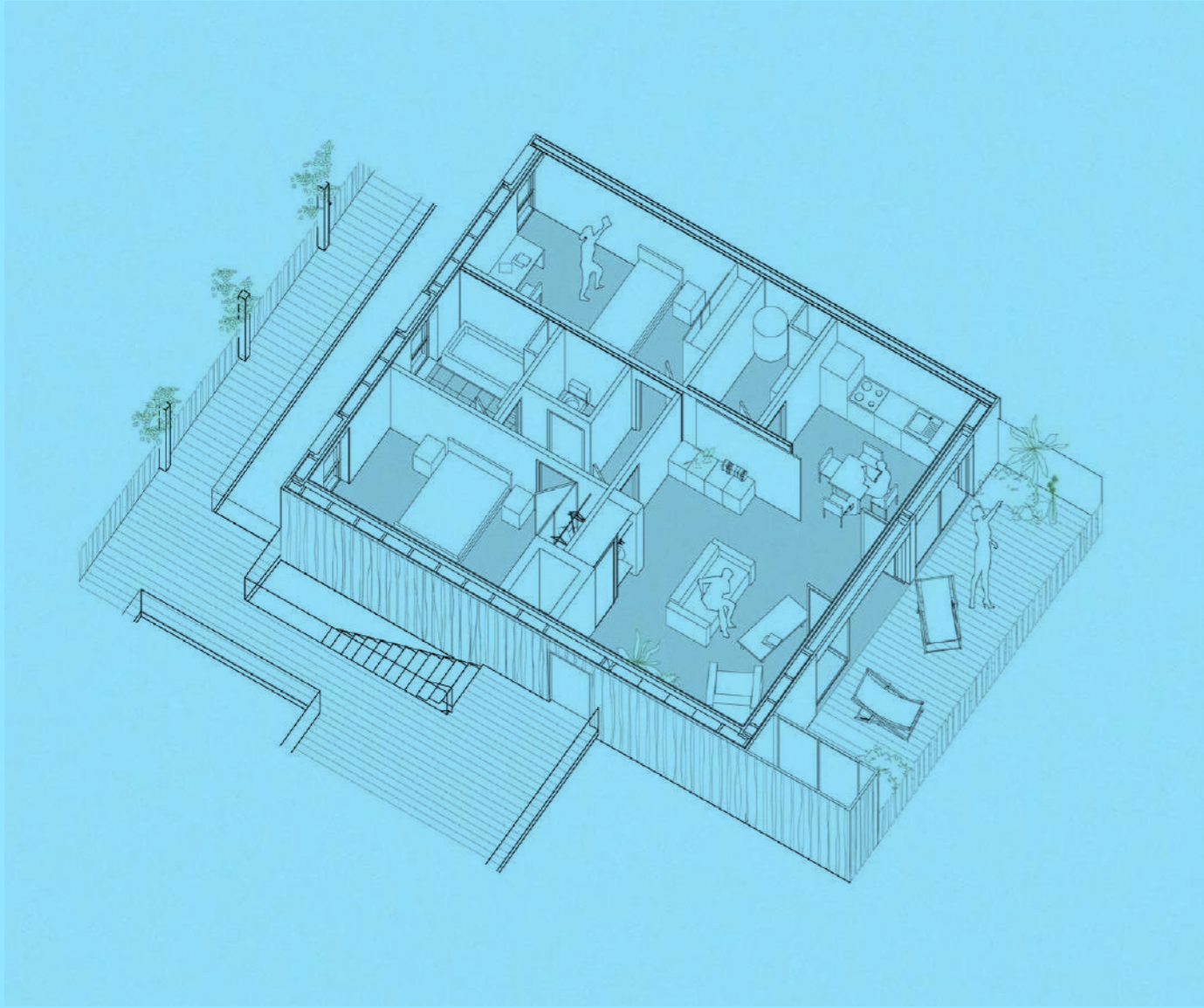
Deux entités mettent en valeur le paysage environnant: le belvédère et le cœur d'îlot. L'îlot est poreux aux circulations, et crée un frontage planté en limite de rue créant une mise à distance de la rue.

Notre approche bas carbone permet d'atteindre une émission de CO<sub>2</sub>/m<sup>2</sup> de 400kg/m<sup>2</sup> construit (Niveau BBCA): limiter l'impact sur le terrain (plots compacts, parking semi-aérien, réemploi des terres) et réduire les besoins énergétiques (orientation sud, logements traversants, construction panneaux CLT avec isolants bio-sourcés)

La distribution de l'ensemble des logements se fait par les coursives. Celles-ci, avec leurs larges paliers sont des espaces croisant les qualités du logement individuel et de la vie en collectif, permettant d'offrir un lieu de sociabilisation à valeur ajoutée. L'organisation des logements facilite leur ventilation naturelle, l'éclairage naturel et l'évolutivité des modes de vie.

Mœ	mfa
Équipe	Naonec + Pouget + Ecsb + Bap + Gotec
Mo	Villogia ESH
Prog.	24 logements accession dont 7 PSLA
Site	ZAC Vallon des Garettes, Orvault (44)
Mission	Base + OPC
Surface	1 620 m <sup>2</sup>
Budget	2,90 M€ HT
Statut	2022 – Livré







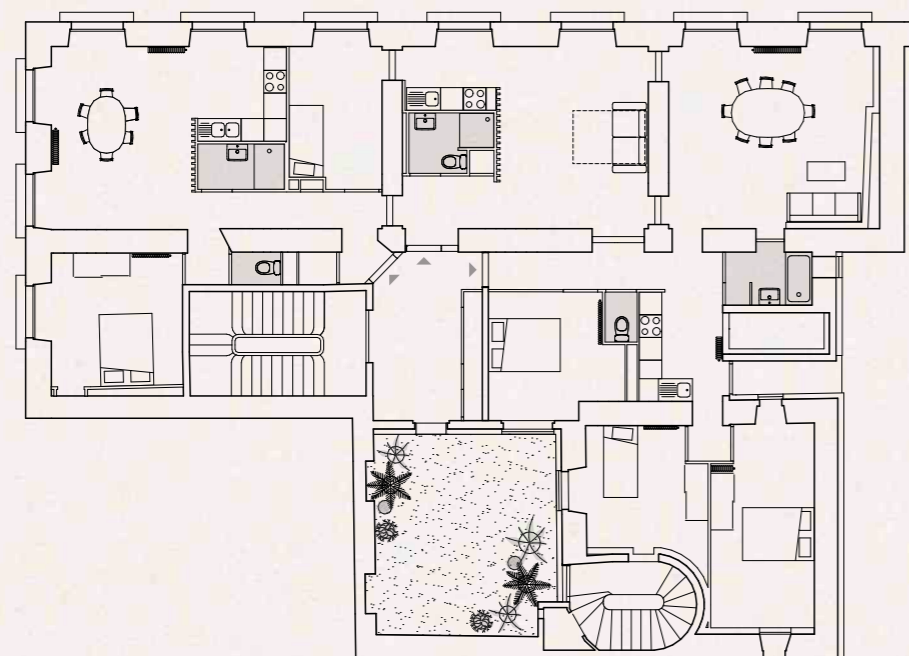








1:200



## 10 logements sociaux en centre historique

Afin de conserver les qualités du bâtiment existant, les travaux sont limités au strict minimum et menés dans un souci de valorisation et de préservation de l'existant. Les transformations et adaptations nécessaires, seront, dans la mesure du possible, réversibles. Le projet d'aménagement cherche à proposer le meilleur compromis usage/espace en valorisant les dispositions atypiques d'origine.

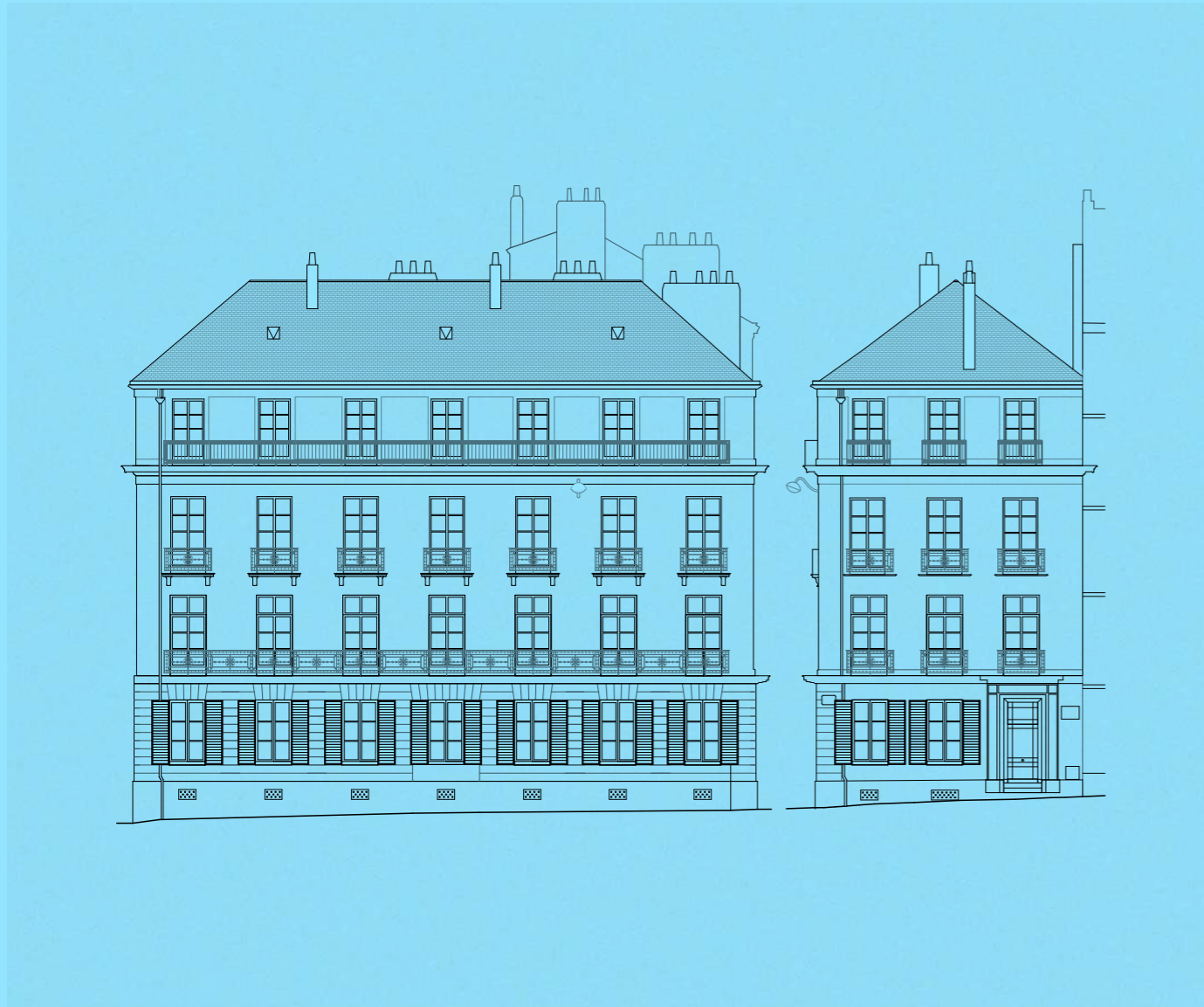
Les logements possèdent tout un séjour sur la façade « noble » avec vue directe sur la place Roger Salengro et la Préfecture.

Les interventions nouvelles sont résolument contemporaines afin de ne pas faire un pastiche du passé et de révéler l'existant. Afin de conserver les volumes d'origine, tout en permettant la création de nouvelles typologies de logements avec les espaces de salle d'eau et de cuisine « moderne », le projet comporte des sous-volumes : « boîtes de bois ». Celles-ci sont différenciées par des cloisons et doublages existants, avec une hauteur sous plafond laissant apparentes les moulures, posées sur une structure indépendante des parquets. La réversibilité de cet ouvrage envisage déjà l'adaptabilité future de l'immeuble.

Les fenêtres constituent un véritable enjeu. Au regard de leur nombre et leur qualité, une stratégie au cas par cas est adoptée. Celles qui sont inopérantes ou défectueuses sont remplacées par des fenêtres bois en double vitrage respectant le dessin initial. Les autres sont réparées, remises en jeu et repeintes.

Mœ	Collectif 32 (mfa + ALR)
Équipe	ECMS + GEFI + ACS Chantal
Mo	Habitat 44
Prog.	10 logements sociaux collectifs
Site	Nantes (44)
Mission	Base + EXE Partiel
Surface	682 m <sup>2</sup> SP
Budget	1 M€ HT
Statut	2019 – Livré











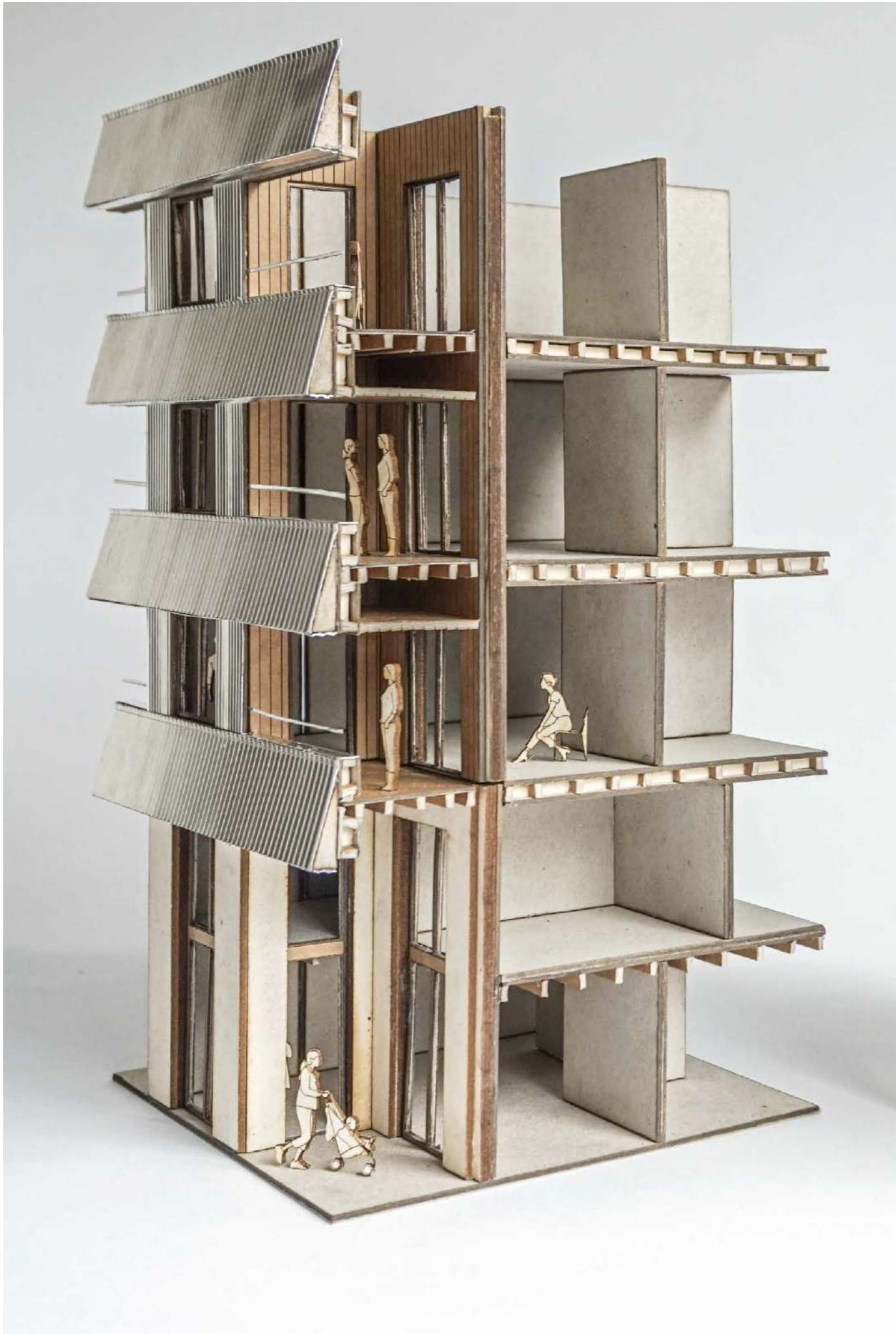


## 83 logements collectifs réemploi + espace commun + local d'activité

Équipe	mfa + 2pma (M) + oak + fontenote + cycle up + artelia + cdr + ingeligno + sisba+ itac + ageis + socotec
Mo	Galeo
Prog.	Programme mixte logements et activités
Site	Rezé (44)
Mission	Base
Surface	5 725 m <sup>2</sup> SP
Budget	12,8 M€ HT
Statut	2023 – Concours lauréat

Afin de répondre aux enjeux multifactoriels et aux ambitions poussés de la ZAC Pirmil-Les-Isles, nous avons souhaité répondre avec une très grande lisibilité. Une figure très simple rassemblent les trois bâtiments en un U unitaire autour d'un jardin d'un seul tenant, pièce de nature généreuse en lien avec la trame paysagère du quartier. Une grande halle à vélo tout en transparence regroupe l'ensemble des usages du vélo: vélo-taf, vélo-cargo familial, vtt du dimanche, trottinettes d'agrément... Les logements sont tous traversants accessible par une distribution en coursive. Cette dernière relie et unifie l'ensemble du projet du nord au sud, c'est le lieu de transition et de rencontre à tous les étages complété par une terrasse commune en rooftop. L'écriture de la façade intègre 100% de réemploi sur la base des gisements présents localement: les bardages agricole, intégrés dans des grands bandeaux horizontaux, qui ont la particularité d'être dessinés en biais afin d'intégrer les éléments techniques comme les stores, et de créer un effet de casquette en été sur les baies.











# Rénovation d'un atelier d'artiste

Mœ	mfa
Équipe	nc
Mo	Privée
Prog.	Restructuration/ extension d'une maison de ville
Site	Nantes   44
Mission	Base + EXE + OPC + OPC + STD
Surface	101 m <sup>2</sup> réhab. et 49 m <sup>2</sup> neuf
Budget	nc
Statut	2021 – Livré

Située au bout d'une impasse, le fonctionnement de cette maison nantaise est complètement revu. L'extension crée un séjour directement en lien avec le jardin, s'étendant sur toute la largeur du terrain. Celle-ci adopte la forme d'un parallélépipède, évoquant les Case Study Houses, relié à l'existant par un patio préservant l'escalier extérieur existant. La rénovation est une nouvelle disposition des espaces intérieurs, avec le salon et la cuisine occupant l'extension. De grandes baies vitrées offrent une vue panoramique sur la terrasse, tandis qu'un toit végétal crée une continuité harmonieuse avec le jardin. Les niveaux de l'existant sont réorganisés pour une utilisation optimale, transformant le premier étage en chambre principale et bureau, tandis que le dernier étage sous les combles est dédié aux enfants. L'entrée est repensée pour un accès de plain-pied depuis la rue, tout en préservant la double circulation intérieure et extérieure. L'esthétique intérieure met en valeur les imposantes poutres de la charpente, tandis que le revêtement extérieur en bois vertical ajouré habille la façade côté du jardin.

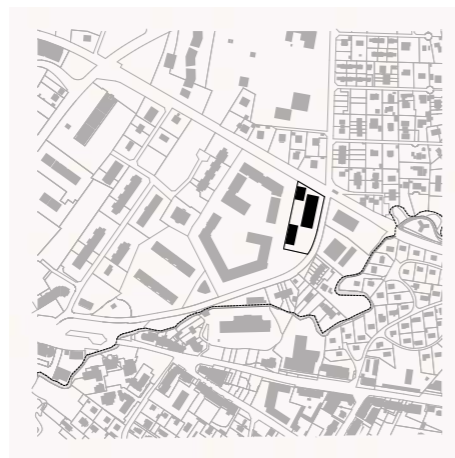
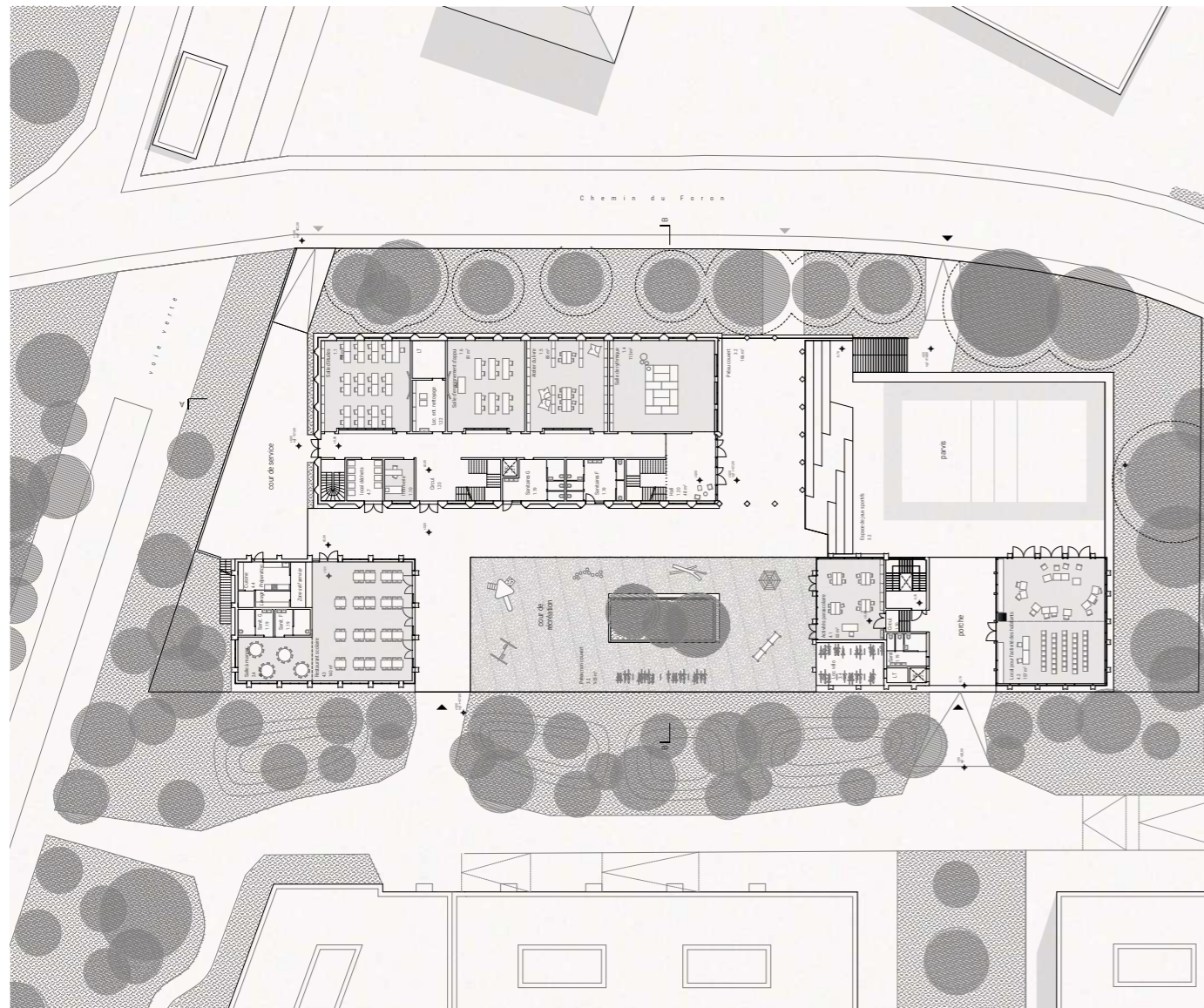












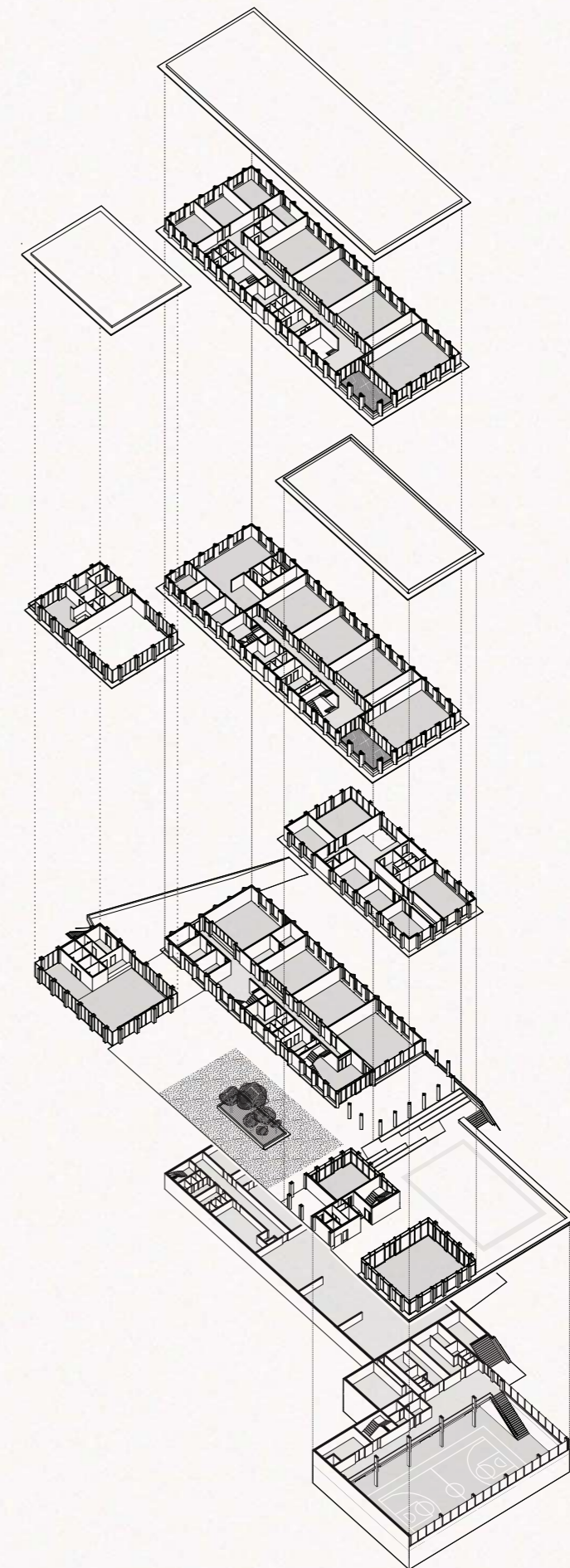
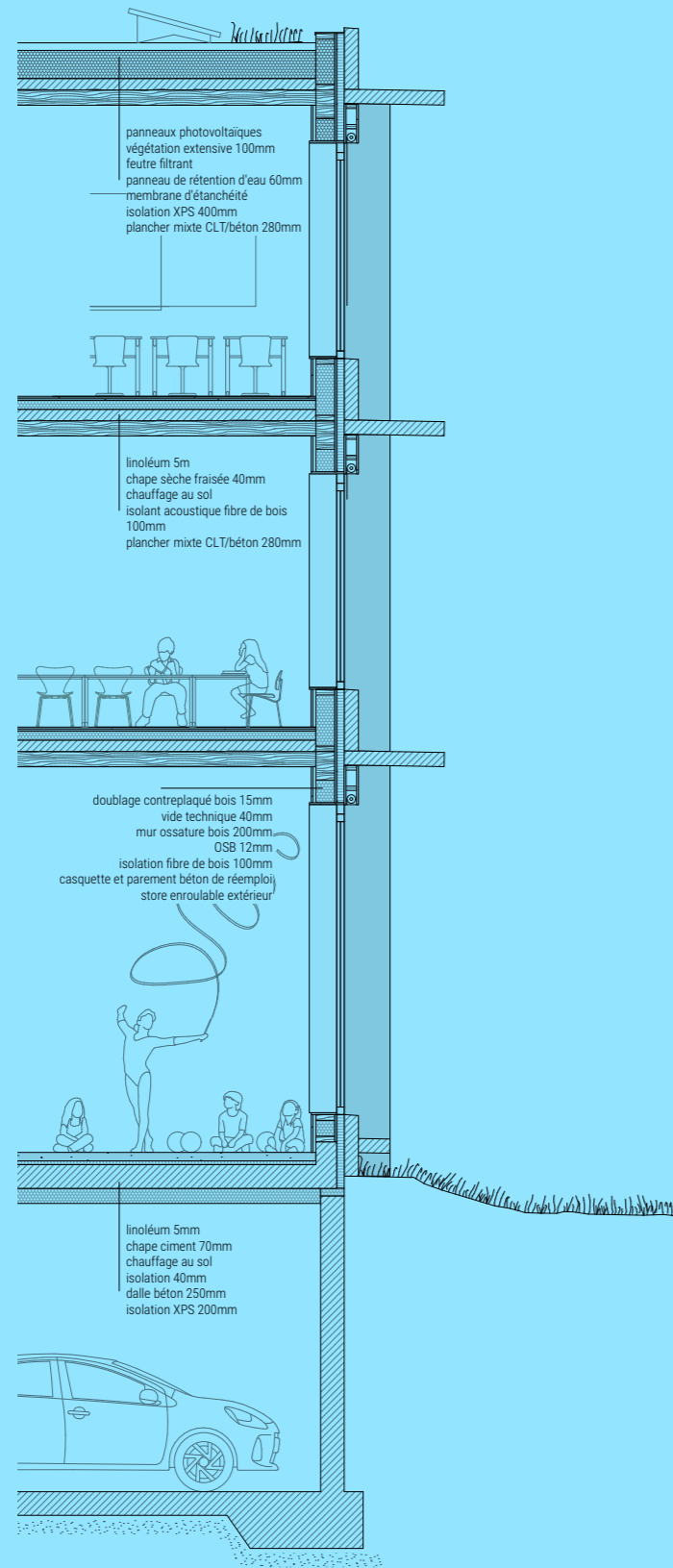
## Demi groupe scolaire Le Foron

Sur un ancien site industriel, ce groupe scolaire incarne une transformation significative d'usage et d'ambiance dans un contexte de renouvellement urbain de ce quartier périurbain de Genève. Le parti-pris de la composition urbaine est le choix d'éclater le programme en trois volumes autour d'un espace central afin de renforcer l'identité d'un site scolaire dans ce contexte. Les aménagements extérieurs sont en adéquation avec la composition proposée et la prise en compte des différences altimétriques du terrain, en particulier, la salle de sport est encadrée dans la pente, afin d'offrir en surplomb une cours qui s'ouvre sur le grand paysage.

La structure du bâtiment repose sur un portique en bois et un plancher mixte associant le CLT et le béton, offrant ainsi une combinaison optimale de résistance et de légèreté. La façade est réalisée en béton de réemploi de site. Sur le plan énergétique, le recours à la géothermie couplée à des panneaux solaires est conçu pour le chauffage et l'eau chaude sanitaire. De plus, la ventilation naturelle est intégrée au concept, favorisant un environnement intérieur sain et confortable.

Mœ	mfa
Équipe	bap + bs-ingenieurs
Mo	Mairie de Thonex
Prog.	Salles de classes, salle multisport, vestiaire, périscolaire, cantine, salle du quartier
Site	Commune de Thonex   Suisse
Mission	Concours – 1 <sup>er</sup> mention
Surface	5 953 m <sup>2</sup> SP
Budget	15 M€ HT
Statut	2023





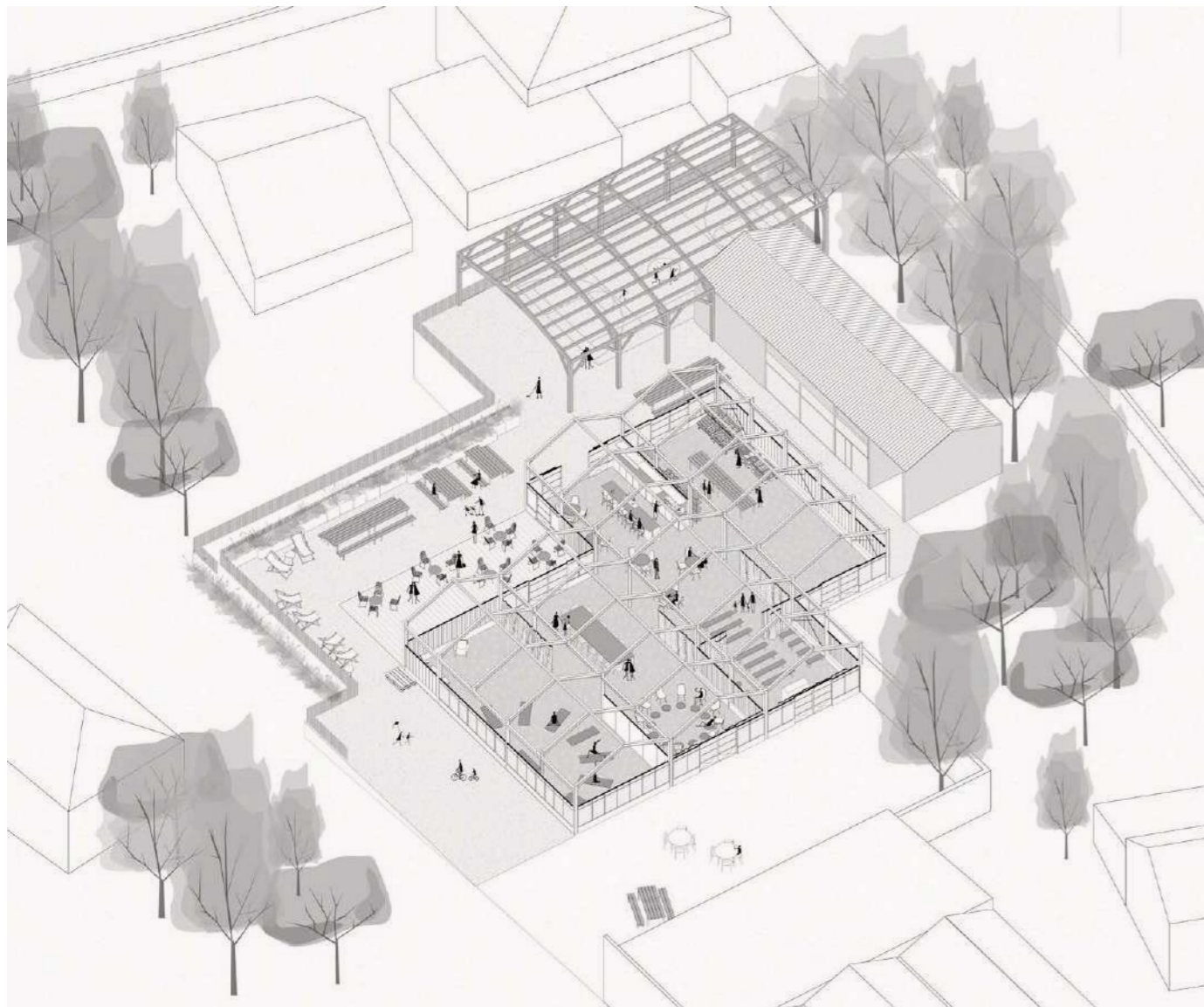












## Tiers-lieux + café solidaire

Mœ	mfa
Équipe	ALS + Naonec
Mo	Paroisse Chateaubriant
Prog.	Tiers-lieux, salle polyvalente, café solidaire
Site	Chateaubriant   44
Mission	Base
Surface	609 m <sup>2</sup> SP
Budget	1,2 M€ HT
Statut	2023 – APS

Au cœur du tiers-lieux associatif, une halle polyvalente existante (ancienne serres d'une jardinerie) devient le théâtre de multiples expressions. Les espaces chauffés sont créés au sein d'un espace-tampon clos-couvert non-chauffé. Une salle central polyvalente est aménagée, celle-ci pourra s'étendre avec un système de coulissant à couvert ou même jusqu'en extérieur. Les salles d'activités invitent à l'échange, à l'apprentissage et à la création commune. Dans les espaces tampons sont installés les usages le café solidaire, où les liens se tissent autour d'une tasse, et le marché associatif réunissant producteurs et artisans locaux, insufflant ainsi une vie nouvelle au tissu économique régional. En lien avec ce programme alternatif, se distingue par un engagement fort en faveur de l'environnement. La restructuration des serres en verre existantes s'inscrit dans une démarche 3R audacieuse: Réduction, Réemploi, Recyclage. La charpente métallique réemployée témoigne d'une volonté de donner une seconde vie aux matériaux, tandis que l'isolation en paille hachée en FOB, le bardage bois d'essence locale, incarnent une approche vertueuse décarbonée.











1:400



## Extension École primaire

Mœ	mfa
Équipe	Ingeligno + gotec + aiero
Mo	École Don Bosco
Prog.	École maternelle + Réha/extension cantine
Site	Nantes   44
Mission	Base
Surface	944 m <sup>2</sup> SP réha et 178m <sup>2</sup> neuf
Budget	1,3M€ HT
Statut	2023 – ESQ

Une école primaire souhaite ouvrir des classes maternelles, et en profiter pour repenser l'organisation du bâtiment existant. Le projet de restructuration/extension se distingue par une approche architecturale résolument durable, avec une structure en panneaux CLT et l'utilisation de matériaux biosourcés pour la rénovation thermique des bâtiments existants. Pour l'implantation des extensions, Nous proposons une implantation qui ferme le dernier côté de la cour afin d'implanter les deux classes manquantes, tandis que la salle de restauration est élargi en vis-à-vis, une désimperméabilisation de la cour accompagne le projet. Les deux nouvelles classes maternelles adoptent ainsi une conception traversante qui favorise une ventilation naturelle, assurant ainsi un environnement sain et confortable pour les élèves. La rénovation thermique de l'existant met l'accent sur l'efficacité énergétique avec l'utilisation de matériaux biosourcés (isolant fibres naturelles chanvre), Une restructuration intérieure permet ainsi de repenser acoustique et thermique d'été des salles pour le confort des enfants.









## Clients

Archipel Habitat  
 Ideal Groupe  
 Les Nouveaux Constructeurs  
 Réalités  
 Nantes Métropole Habitat  
 Habitat 44  
 La Nantaise d'Habitations  
 Atlantique Habitations  
 Vilogia ESH  
 CoopLogis  
 Galéo  
 Groupe Launay  
 Nacarat  
 Ataraxia  
 Vinci Immobilier  
 Diocèse de Nantes  
 Association Fondacio  
 LAD-SELA  
 SEBL  
 Nantes Métropole  
 Ville de Saint Herblain  
 Ville de Saint-Nazaire  
 Commune de Monnières

## Collaborateurs

Clémence Jeandot  
 Architecte HMONP  
 et chef de projet  
 Aurore Haudry  
 Architecte HMONP  
 et chef de projet  
 —  
 depuis 2016  
 Kim Fouqueron  
 Étudiante,  
 ENSA Nantes  
 Damien Verstaen  
 Architecte ADE,  
 ENSA Nantes  
 Marie Rondin  
 Étudiante,  
 ENSA Nantes  
 Julie Antoine  
 Architecte ADE  
 Valentin Rochard  
 Architecte ADE  
 Tristan Salliou  
 Étudiant,  
 ENSA Rouen  
 Morgane Tiroir  
 Architecte ADE,  
 ENSA Nantes  
 Angèle Parcé  
 Architecte ADE,  
 ENSA Nantes  
 Léa Gautier  
 Architecte ADE,  
 ENSA Nantes  
 Perette Jusforgues  
 Architecte ADE,  
 ENSA Nantes  
 Giulia Sassier Bettoni  
 Architecte ADE,  
 ENSA Nantes  
 Zoé Chevances  
 Étudiante,  
 ENSA Nantes  
 Clotilde Menet  
 Architecte ADE,  
 ENSA Nantes  
 Oriane Jan  
 Étudiante,  
 ENSA Nantes  
 François Massin-Castan  
 Architecte ADE,  
 ENSAP Lille  
 Louis Portal  
 Étudiant,  
 ENSA Nantes



## Habiter

ref	Programme	MOA	MCE	Lieu	Surface	Montant	État
Pirm	83 logements collectifs, espace commun et local d'activités	Galeo	mfa + 2PMA (M) avec: OAK, Artelia, CDR, SISBA	Nantes (44)	5 265 m <sup>2</sup> SHAB	4,4 M€ HT	2023 Concours En cours
Gre	31 logements collectifs et 7 logements intermédiaires	Quartus	mfa avec: Naonec, Solab	St-Nazaire (44)	2 115 m <sup>2</sup> SHAB	4,4 M€ HT	2023 Concours 2 <sup>e</sup>
Lepi	40 logements collectifs et intermédiaires	Lamotte	mfa avec: Liap, Lci, Nrgys, ouest Structures, sud VRD	St-Nazaire (44)	2 519 m <sup>2</sup> SHAB	6,1M€ HT	2023 Concours 3 <sup>e</sup>
Avri	86 logements dont 64 collectifs et 22 intermédiaires	LNC	mfa avec: BAP, ABingenierie	Avrillé (49)	5105 m <sup>2</sup> SH 5660 m <sup>2</sup> SP	9,5 M€ HT	2022 Concours 2 <sup>e</sup>
Gou	78 logements collectifs dont 39 logements sociaux inclusifs et 39 logements libres	BMH Nexity	mfa + JBA (M) + JEGADO	Gouesnou (29)	5000 m <sup>2</sup> SH 5550 m <sup>2</sup> SP	9 M€ HT	2022 Concours 2 <sup>e</sup>
Mas	72 logements collectifs dont 49 logements libres et 23 logements sociaux inclusifs	LNC	mfa	St-Herblain (44)	3687 m <sup>2</sup> SH 4047 m <sup>2</sup> SP	7 M€ HT	2022 AVP
Bouv	18 logements collectifs en revitalisation de bourg	Boreale	mfa	Bouvron (44)	1126 m <sup>2</sup> SH	2,1 M€ HT	2022 ESQ
Rhe	Hors site bois – 12 logements collectifs et 4 maisons MIG	IDEAL Groupe	mfa avec: Vestack, Als, Solab, Origami, Abeil	Le Rheu (35)	1010 m <sup>2</sup> SH	1,6 M€ HT	2023 DET
Baya	16 logements collectifs dont 8 logements libres grand standing et 8 logements sociaux	IDEAL Groupe	mfa avec: Gotec, GEFI, ALS	Nantes (44)	907 m <sup>2</sup> SH	1,7 M€ HT	2022 ACT
Lang	9 logements locatifs sociaux et un cabinet médical	Archipel Habitat	mfa avec: Naonec, GEFI, ALS, LOG	Langan (35)	665 m <sup>2</sup> SH 110 m <sup>2</sup> SU	1,3 M€ HT	2022 DET
Val	24 logements collectifs en accession libre et abordable	Vilogia	mfa avec: Naonec, Pouget, ECSB, BAP	Orvault (44)	1620 m <sup>2</sup> SH 1789 m <sup>2</sup> SP	2,9 M€ HT	2022 Livré
Cha	68 logements collectifs 20 maisons MIG et commerces	LNC	mfa + HUCA (M) avec: SOLAB, SISBA, EXE	Clisson (44)	5524 m <sup>2</sup> SH	8,5 M€ HT	2021 Concours 2 <sup>e</sup>
Cap	38 logements dont 24 logts collectif, 11 MIG et 3 Duplex	GALEO	mfa avec: Zeppelin, Kypseli, Arest, ECGG	Angers (49)	2878 m <sup>2</sup> SP	5,3 M€ HT	2021 Concours 2 <sup>e</sup>
Cen	82 logements collectifs et commerces R+6	Ataraxia Atlantique Hab.	mfa + JBA (M) avec: Campo, Solab, Abak, Itac	Nantes (44)	4780 m <sup>2</sup> SH 730 m <sup>2</sup> SU	8,5 M€ HT	2021 Concours 2 <sup>e</sup>
Mer	41 logements collectifs dont 25 logements en accession libre et 16 logements sociaux	Nacarat	mfa + Dubois (Exé) avec: Arest, Enercia	Bouguenais (44)	2172 m <sup>2</sup> SH 2290 m <sup>2</sup> SP	3,0 M€ HT	2021 Livré
Roi	10 logements sociaux dans un immeuble patrimonial	Habitat 44	Collectif 32: mfa + ALR avec: ECMS, GEFI, ACS Chantal	Nantes (44)	682 m <sup>2</sup> SH	1 M€ HT	2020 Livré

## Vivre ensemble

ref	Programme	MOA	MCE	Lieu	Surface	Montant	État
Gavy	Appel à idées "Ambitions maritimes" Hôtel 4*, bureaux, 318 logements, centre médical et crèche	Réalités Ambitions maritimes	Duncan Lewis (M) + mfa + DVVD + FMPaysage avec: Etamine, Terell	St-Nazaire (44)	35 000 m <sup>2</sup> SP	68 M€ HT	2023 Concours 3 <sup>e</sup>
Car	Ombrières photovoltaïques sur 13 sites pilotes	Département des Yvelines	mfa + Ingeligno + SogSolar	Département des Yvelines	–	45 k€ HT / unité	2023 Livré
Pre	50 logements sociaux en densification raisonnée	Atlantique Habitations	mfa	St-Herblain (44)	3300 m <sup>2</sup> SH	NC	2022 Études
Rene	Résidence seniors 22 logements	LNC	mfa avec: COTEC TCE	Carquefou (44)	1194 m <sup>2</sup> SP	1,7 M€ HT	2022 PC
Omh	Projet pilote en biodiversité	Privé	mfa + ALR	Cayenne Guyane (97)	320 m <sup>2</sup> SP	0,5 M€ HT	2019 PC
Bou	230 logements collectifs et intermédiaires	Ataraxia	mfa	Château d'Olonne (85)	15 000 m <sup>2</sup> SP	-	2019 FAI
Lev	Études urbaines sur le secteur Soleil Levant	Ville de St-Nazaire	mfa + Detroit architectes avec: BGC (géomètre), BAP (paysage)	St-Nazaire (44)	5 Ha	-	2019 PA
Cha	Étude urbaine et faisabilité sur le quartier Petit Chantilly	Galéo et ville d'Orvault	mfa	Orvault (44)	2,5 Ha	-	2018 Études
Cot	Études pré-opérationnel d'aménagement pour 10 logements individuels	SELA	mfa avec: SERBA, ECMS	Bouguenais (44)	0,5 Ha	-	2016 Études
Pin	Diagnostic et étude de faisabilité pour les résidences Pin Sec – 193 logements sociaux	LNH Coop Logis	Collectif 32: mfa + ALR avec: BAP	Nantes (44)	14 000 m <sup>2</sup> SH	3,7 M€ HT	2016 Études
D3h	Étude prospective – 33 chambres étudiantes	D3Housing Tomorrow	mfa	Nantes (44)	1 800 m <sup>2</sup> SP	3,2 M€ HT	2015 Concours Non retenu

## Apprendre Échanger Soigner Travailler

ref	Programme	MOA	MCE	Lieu	Surface	Montant	État
Ple	Salle polyvalente	Commune Le Plessis-Grammoire	mfa + Loom (M) avec: Atelier Horizons, Matrice, ALS, Symoe, Symbiance, Abak	Le Plessis-Grammoire (49)	844 m <sup>2</sup> SU	2,7 M€ HT	2023 Concours Non retenu
Tho	Groupe scolaire Le Foron	Commune de Thonex Suisse	mfa avec: BAP, B+S	Thonex, Suisse	5 141 m <sup>2</sup> SU	1,5 M€ HT	2023 Concours 1er mention
Bot	Extension du groupe scolaire Botyre	Commune d'Ayent Suisse	mfa avec: BAP, PINI Groupe	Ayent, Suisse	4 399 m <sup>2</sup> SP	13 M€ HT	2023 Concours Non retenu
Trin	Maison paroissiale	Paroisse SMVS	mfa avec: Kypseli, ALS, Naonec	Clisson (44)	460 m <sup>2</sup> SU	0,8 M€ HT	2022 ACT
Noe	Maison Assistantes Maternelles	LAD-SELA	mfa avec: Aireo, Progeste	Trignac (44)	94 m <sup>2</sup> SU	97 K€ HT	2022 PRO
Bon	Transformation d'un appartement en coworking	Privé	mfa	Nantes (44)	90m <sup>2</sup> SU	30k€ HT	2022 Livré
Geo	Maison paroissiale et café solidaire	Paroisse Châteaubriant	mfa	Chateaubriant (44)	359 m <sup>2</sup> SU	440 K€ HT	2022 ESQ
Gou	Un atelier artisanal des métiers marins	Privé	mfa	Carnac (56)	470 m <sup>2</sup> SU	130 K€ HT	2021 PC
Bre	Extension d'un collège-lycée privé	Lycée St-Joseph AECB	mfa avec: BE FL	Bressuire (72)	4190 m <sup>2</sup> SU	6,7 M€ HT	2020 Concours Non retenu
Mar	Restructuration d'un ensemble scolaire	Lycée Ste-Marie	mfa + Eurogip	Neuilly (92)	6500 m <sup>2</sup> SU	13 M€ HT	2020 Esquisse
Fra	Salle provisoire d'études	Lycée St-Louis de Gonzague	mfa + Eurogip	Paris (75)	180 m <sup>2</sup> SU	220 K€ HT	2020 Livré
Mon	Pôle-enfance et halte-garderie	Commune de Monnières	mfa avec: Naonec, Wigwam, ALS, LOG	Monnières (44)	1262 m <sup>2</sup> SP 1174 m <sup>2</sup> SU	761 K€ HT	2019 Livré
Cer	Création d'un auditorium et d'une galerie en excavation d'un immeuble		mfa + Eurogip	Paris (75)	512 m <sup>2</sup> SU	2,8 M€ HT	2019 ESQ
Esv	Transformation d'un ancien prieuré en centre de formation	Association Fondacio	mfa avec: ALS, Emenda, BAP, Naonec, LOG	Angers (49)	restruct.: 1532 m <sup>2</sup> SP neuf: 485 m <sup>2</sup> SP	2 M€ HT	2018 APD
Kro	Cabinet de kinésithérapie – ERP	Privé	mfa	Nantes (44)	110 m <sup>2</sup> SU	110 K€ HT	2014 Livré



